

2020

**Liberecký  
kraj**

20 let krajů

# LIBERECKÝ KRAJ

- › Liberecký kraj je druhým nejmenším krajem České republiky — rozloha kraje je 3 163 km<sup>2</sup>.
- › Liberecký kraj tvoří celkem 215 obcí, z toho 39 měst.
- › Nejvyšší hora na Liberecku je současně nejvyšší horou na české straně Jizerských hor — Smrk (1 124 m n. m.), ale nejvyšším bodem v kraji je krkonošský Kotel (1 435 m n. m.).
- › Nejníže položené místo kraje se nachází 208 m n. m. (v místě, kde řeka Smědá opouští území České republiky).
- › V Libereckém kraji leží nejstarší chráněná krajinná oblast naší republiky (CHKO Český ráj, založena v roce 1955).
- › V Liberci najdete nejstarší Zoo na území bývalého Československa (otevřená roku 1904).

**443 842**

Počet obyvatel

**31 073 Kč**

Průměrná hrubá mzda

**3,92 %**

Podíl nezaměstnaných

**301**

Dokončené byty

**262 720**

Hosté v ubyt. zařízeních

**117 611**

Počet ekonomických subjektů

(Stav k 10/2020)

## CO KRAJ ZAJIŠŤUJE

HOSPODAŘÍ S PŘÍJMY VE VÝŠI **11,23** MLD. KČ

Rozděluje finanční prostředky z Dotačního fondu LK i na individuální dotace a transfery v úhrnném objemu **240 mil.** zejména do oblastí podpory mládeže, sportu, kultury a památkové péče.

Administruje veřejné zakázky, na kterých kraj v roce 2020 ušetřil **184 mil. Kč.**

**Pečuje o nemovitosti v majetku Libereckého kraje v hodnotě 5,24 mld. Kč a řídí investiční akce.**

**Zřizuje 85 příspěvkových organizací, do jejichž fungování investuje 1,29 mld. Kč.**

**Podporuje tisíce osob ročně v sociální oblasti.**

- Finančně podporuje **19** příspěvkových organizací a **247** sociálních služeb,
- **2 500** lůžek sociální péče a prevence v Libereckém kraji,
- **2 800** zaměstnanců pracuje v sociálních službách zřizovaných Libereckým krajem.

**Zřizuje 58 příspěvkových organizací v oblasti školství.**

- **14 963** žáků a studentů navštěvuje mateřské, přípravné, základní, střední a vyšší odborné školy zřizované krajem,
- **2 700** zaměstnanců pracuje ve školství v krajem zřizovaných školách,
- Zabezpečuje **4** školské pedagogicko-psychologické poradny v Libereckém kraji,
- Podporuje sport, letos částkou ve výši **50,5** mil. Kč,
- Dofinancoval a otevřel **7** Center odborného vzdělávání za celkovou částku převyšující **500** mil. Kč.

**Udržuje 2 072,4 km silnic II. a III. třídy a 653 mostů.**

- Podporuje dopravní obslužnost v kraji částkou **780** mil. Kč a koordinuje železniční, autobusovou i tramvajovou dopravu. Celkem objednal Liberecký kraj **18,99** mil. km v drážní a autobusové dopravě.

**Zajišťuje zdravotnické služby prostřednictvím:**

- krajských nemocnic v Liberci, Turnově, Frýdlantu a České Lípě,
- Zdravotnické záchranné služby Libereckého kraje, která v roce 2020 obnovila **6** sanit a **2** lékařské vozy, zprovoznila heliport pro noční přistávání,
- zajištění pohotovostních služeb pro děti

a dospělé včetně denní a večerní zubní pohotovosti pro veřejnost,

- hospicové a paliativní lůžkové péče v Hospici sv. Zdislavy, s ročním příspěvkem **2,2** mil. Kč.

**Podporuje záchranu památek a rozvíjí cestovní ruch.**

- **24,5** mil. Kč na zajištění činnosti krajských muzeí, galerií a vědecké knihovny, podporuje významné kulturní aktivity,
- **11** presstripů pro bloggery, influencery, novináře z ČR a zahraničí.

**Spolupracuje s agrárním sektorem a ekologickými neziskovými organizacemi Libereckého kraje.**

- Eviduje a pomáhá sanovat ekologické zátěže,
- Podporuje lesnictví a myslivost ročně **4-8** mil. Kč,
- Chrání vodstvo i území - **13** maloplošných významných území a **33** rezervací a památek,
- V kraji se během roku uskuteční desítky akcí z agrární oblasti, soutěží a akcí zaměřených na ekovýchovu.

**Podporuje místní produkty, služby a firmy a napomáhá se zaměstnaností v kraji.**

- Eviduje **4** regionální značky, které zastupují regionální produkt, regionální potravinu či regionální službu,
- Spolufinancuje za rok 2020 **68** projektů z fondu EU za **4,2** mld. Kč,
- Rozvíjí a podporuje činnost podnikatelského inkubátoru Lipo.ink, spustil web 1012plus.cz,
- Vlastní značku **Křišťálové údolí** (Crystal Valley).

**Stará se o bezpečnost občanů, je součástí Krizového štábu Libereckého kraje.**

- Při živelních pohromách koordinuje bezpečnostní opatření a ochranu občanů,
- Dlouhodobě podporuje dobrovolné hasiče i výcvik některých profesionálních hasičů, kteří zastupují kraj mimo jiné na soutěžích v požárních sportech v zahraničí.

# SKRYTÉ SKVOSTY LIBERECKÉHO KRAJE

Liberecký kraj je plný světoznámých míst. Jsou zde však turistické cíle, které ještě stále čekají na své objevení, a zrakům turistů doposud neprávem unikají. A proto Liberecký kraj letos představil prvních 21 parádních **Skrytých skvostů**, které doporučujeme navštívit.



1. Za výhledy a skalními reliéfy
2. Se Spicí pannou do Braniborské jeskyně
3. Za medvědem brtníkem do Zákup
4. Výšlap na český Mount Everest
5. Kraví roklí přes Jelení vrch až do Psiho kostela
6. Za slony do Lužických hor
7. Jakpak se tlouklo máslo?
8. Kotel plný překvapení
9. Za skalními vyhlídkami a nepoznanými výhledy na Liberec
10. Z Hodkovic až na Obří Sud
11. S libverdským kohoutem na Kočičí kameny
12. Po stopách skleněného korálku
13. Výlet do nebe nebo i pekla
14. Po stopách tajemného doktora Kittela
15. Romantický výlet Palackého stezkou
16. Výlet za historií s blouznivci našich hor
17. Za pochoutkami Českého ráje
18. Za nejkrásnějšími výhledy kolem Vysokého nad Jizerou
19. Pojizerským Pacifikem do kraje zapadlých vlastenců
20. Na Harrachovu louku
21. Rokytnice jako na dlani



# ÚVODNÍ SLOVO HEJTMANA

Vážení obyvatelé Libereckého kraje,

prošli jsme si složitým rokem, jaký si nikdo z nás doposud neuměl představit. Rokem plným změn v ekonomické, kulturní i společenské sféře. Jsme na jeho konci, kdy opět nastává čas bilancovat a představit plány na příští období. Tentokrát to bude jiné. Do našich životů zasáhl neviditelný nepřítel, o němž doposud stále nemáme dostatek informací a který nás výrazně ovlivnil – koronavirus.

Na pravidelných zasedáních krizového štábu jsme rychle a pružně reagovali na aktuální opatření a rozdělovali si úkoly, které jsme bezzbytku poctivě plnili. Snažili jsme se dělat maximum pro to, abychom vás ochránili. I díky obětavému nasazení Technické univerzity v Liberci a firem v regionu se nám podařilo zásobovat ochrannými prostředky složky integrovaného záchranného systému a všichni, kteří bojovali s koronavirem v první linii.

Museli jsme se vyrovnat s výraznými propady příjmů Libereckého kraje, ale podařilo se nám dokončit či začít celou řadu významných projektů a investičních akcí. Situace nás sice poznamenala, ale přesto jsme pracovali ve ztížených podmínkách na tom, abychom udrželi samosprávu v chodu a mohli se věnovat každodenním záležitostem.

Dlouhodobě a trvale snižujeme zadluženost kraje, což je pro zdravé fungování ekonomiky v regionu přínosem. Lépe se díky tomu čelí i takovým výkyvům, které jsme zažili právě v uplynulém roce.

Jedněmi z nejvýznamnějších investic roku 2020 byly stamiliony vložené do rekonstrukcí a oprav krajských silnic II. a III. třídy. Po nových povrchích mohou jezdit řidiči v úseku z Turnova do středních Čech, v Jilemnici, v Jablonném v Podještědí nebo mezi Doksy a Dubou. Celkově jsme včetně státní a evropské dotace investovali do silniční infrastruktury přes miliardu korun.

Další důležitou součástí života je bezesporu vzdělávání. Pokračujeme v podpoře základního i středního školství. Úspěšně funguje unikátní projekt Center odborného vzdělávání, který se v budoucnu rozroste nejen o nové

prostory, ale také přinese do učeben moderní vybavení. Věnujeme se také snižování energetické náročnosti školských zařízení, které přináší každoročně mnohamilionové úspory. Do zateplení dalších budov předpokládáme investovat v roce 2021 bezmála 50 milionů.

Koronavirová pandemie výrazně poznamenala také zdravotnictví. Rád bych poděkoval lékařům i sestřám, že péči o nemocné zvládali přes těžkosti a za všech okolností na té nejvyšší úrovni. Liberecký kraj přispěl z vyhlášené veřejné sbírky a pořídil do nemocničních laboratoří přístroje, jež jsou v boji s covidem účinnými pomocníky. Nadále se nám daří obměňovat vozový park záchranářů nákupem nových sanitek a také modernizovat zázemí, z něhož za pacienty vyjíždějí. I přes počáteční spory s ministerstvem zdravotnictví jsme zajistili plnou funkčnost letecké záchranné služby, i když hrozilo její výrazné omezení.

Vspělost společnosti se měří podle toho, jak nakládá se svým kulturním dědictvím. V tomto směru máme za sebou v uplynulém roce přesvědčivé výsledky. Významnými akcemi bylo otevření zrekonstruovaného Severočeského muzea v Liberci či obnovení barokního poutního areálu v Horní Polici. Zdárně se rozvíjí také projekt Kříšťalové údolí, který do našeho regionu zasvěceného sklářům, bižuterníkům a šperkařům přivádí množství turistů z celé republiky i ze zahraničí. Trendy dnešních dnů jsou inovace, vývoj a chytrá řešení. Po důkladné rekonstrukci začala sloužit v areálu krajského úřadu budova D, známá též jako Liberecký podnikatelský inkubátor – Lipo.ink. Liberecký kraj tak pomáhá nastartovat kariéry řady podnikatelů, kteří přichází se zajímavými nápady. Díky pomoci inkubátoru již někteří z nich prorazili i ve světě.

Ani všemi těmito úspěchy naše snaha o to, aby byl Liberecký kraj dobrým místem k životu, zdaleka nekončí. Pevně věřím, že i v nové koalici vešelé z říjnových krajských voleb budeme mít možnost nadále prosazovat otevřenou a slušnou politiku.

**Martin Půta**, hejtmán Libereckého kraje

# COVID-19:

## Příklady dobré praxe z Libereckého kraje

Po většinu roku 2020 jsme čelili nástrahám nového viru. Společně se nám podařily neuvěřitelné věci. V těch je potřeba ale pokračovat a zlepšovat se.

- Liberecký kraj zřídil krizovou linku za účelem zodpovídání dotazů k aktuální situaci, která fungovala každý den od 8:00 do 17:00 a o víkendech do 12:00 hodin.
- Oblastní spolek ČČK Liberec a Liberecký kraj zřídily krajskou bezplatnou linku psychosociální pomoci.
- Policie ČR v kraji uspořádala tiskovou konferenci, při níž radila veřejnosti a zejména seniorům, jak nenaletět šmejdům.
- Žáci a studenti pomáhali v sociálních službách, byli zapojeni do dobrovolnických aktivit a další pomoci potřebným.
- Školy nabídly své vozové parky nebo ubytovací prostory.
- Probíhalo telefonické ověřování fungování ordinací praktických lékařů v kraji s cílem vytvořit síť ordinujících lékařů k informovanosti občanů prostřednictvím krizové linky.
- Zjišťovala se také kapacita vhodných lůžek pro potenciální nakažené osoby v kraji (domovy pro seniory, hotely, koleje Technické univerzity v Liberci atd.).
- Statutární město Liberec vytvořilo Pracovní skupinu bezdomovectví.
- Obce s rozšířenou působností jedenkrát týdně zasílaly přehledy o počtu bezdomovců, probíhalo vytipování lokalit vhodných pro umístění případných nakažených osob a bezplatná distribuce vitamínu C pro osoby bez domova.
- Liberecký kraj se mj. zaměřil na propagaci regionálních značek. Ve spolupráci s Agenturou regionálního rozvoje a podnikatelským inkubátorem Lipo.ink denně nabízel poradenství

v tíživých situacích, ve kterých se ocitli podnikatelé či zaměstnanci z libereckého regionu v důsledku koronavirové krize.

- Příspěvkové organizace kraje v oblasti kultury využily nouzový stav pro úpravu prostor na instalaci nových výstavních expozic. Kultura se i jako v jiných krajích přesunula do online prostoru nebo po prvních uvolněních např. do autokina.
- Z důvodu uzavření všech zoologických zahrad Zoo Liberec zavedla live stream s možností pokládání dotazů odborníkům z oblasti zoologie.
- Z důvodu snížení dalšího šíření viru byly zrušeny noční vlaky, omezil se provoz na jednotlivých linkách, omezil se provoz rychlíků, omezil se provoz na vybraných autobusových linkách, omezil se počet linek MHD, zrušila se přeprava skibusy, dopravci omezili kontakt s cestujícími také u přepážek. Dopravní prostředky byly řádně dezinfikovány a po dobu vydaných omezení o pohybu osob dopravci poskytovali přepravu zdarma.
- Společnost ČSAD Liberec, a.s. k dezinfekci vozů zakoupila 4 kusy UV germicidních zářičů.
- Tým silniční bezpečnosti přišel s webovou aplikací, díky níž si žáci základních škol mohli z pohodlí domova procvičovat znalosti z dopravní výchovy.
- Automobilka Škoda Mladá Boleslav darovala nové osobní vozy (combi) pro sociální a zdravotnické organizace poskytující terénní práci. V Libereckém kraji z podaných žádostí v hodnocení uspěla Zdravotnická záchranná služba Libereckého kraje, Farní charita Studenec, Diakonie Vrchlabí, Farní charita Česká Lípa.
- Střední školy v Libereckém kraji přešly na různá řešení vzdělávání na dálku. Kromě komunikace e-mailem je na většině škol využíván Learning Management System, který umožňuje zadávat samostatnou práci i pracovat

se žáky v reálném čase (videokonference, sdílení plochy, online skupinová práce). Kde jsou technologie žákům nedostupné, práci zasílají do vzdálených míst v papírové podobě. Prostor zůstává i pro neformální aktivity v online prostředí.

➤ Kraj nechal zpracovat nový pandemický plán. Dokument, který je jednou z částí krizového plánu kraje, zpracovává Krajská hygienická stanice Libereckého kraje.

➤ Již v březnu využila Technická univerzita v Liberci ve spolupráci s Krajskou hygienickou stanicí v Liberci jimi vyvíjený systém EpiGIS. Tento informační systém analyticky pracoval s daty u všech případů nákazy Covid-19 registrovaných v Libereckém kraji od začátku vypuknutí epidemie a je podle epidemiologů vedle chytré karantény budoucností hygienické služby.

➤ Technické univerzitě v Liberci se podařilo vyvinout nanomateriál pro roušky s účinností respirátoru FFP3. Celkový počet nanofiltrů byl 2 152 400 kusů, které byly vyrobeny díky společností Elmarco a Drylock CZ a distribuovány především mezi složky integrovaného záchranného systému, ale také obcím a regionům. Liberecký kraj v počátcích pandemie organizoval výrobu, balení a distribuci nanofiltrů a nanoroušek s využitím zaměstnanců úřadu, spolupracoval také s neziskovým sektorem. Pro tyto účely byla vytvořena Pracovní skupina roušky a respirátory a Pracovní skupina dezinfekce.

➤ S nanorouškami byl spojen i charitativní projekt s názvem Padesátka pro první linii, kterou spustili pořadatelé závodu Jizerská 50. Koupí virtuálního startovného se vybrala částka 1 milion Kč pro Technickou univerzitu v Liberci na podporu výroby nanoroušek.

➤ Liberecký kraj zřídil dne 30. 3. 2020 transparentní účet Liberecký kraj sobě! Covid-19 za účelem nákupu ochranných a dezinfekčních prostředků, přístrojů a dalších pomůcek.

➤ Nákup potřebných přístrojů pro Krajskou nemocnici Liberec finančně podpořily Nadace Preciosa, FC Slovan Liberec či Vietnamská komunita v Liberci.



# SYMBOLY LIBERECKÉHO KRAJE



Vzhled znaku a vlajky Libereckého kraje vzešel z rukou heraldika Jana Tejkala. Znak i vlajky jsou určeny pro oficiální prezentaci kraje. Nejčastěji zobrazovaným komunikačním prvkem Libereckého kraje je logotyp. Jeho autorem je grafik Jiří Chalupa.



## PARTNERSKÉ REGIONY



### **Kanton St. Gallen, Švýcarská konfederace** ([www.sg.ch](http://www.sg.ch))

Spolupráce mezi Libereckým krajem a kantonem St. Gallen probíhá na základě společné dohody převážně formou výměnných studijních pobytů, jejichž úkolem je přenos zkušeností a know-how. Inspiraci si účastníci předávali v oblastech: kvalita ovzduší, politika závislosti a léčení, sociální politika – rodinná problematika, hospodářství – startupy, podpora zdraví a prevence a vzdělávání.



### **Dolnoslezské vojvodství, Polská republika** ([www.umwd.dolnyslask.pl](http://www.umwd.dolnyslask.pl))

Dohoda mezi Libereckým krajem a Dolnoslezským vojvodstvím o regionální spolupráci a výměně zkušeností byla uzavřena dne 25. února 2003. Jde o tzv. přirozeného partnera, se kterým má Liberecký kraj společnou hranici. Řeší se tedy oblasti, které vyplývají z těsného sousedství (doprava, územní plánování, životní prostředí, cestovní ruch, školství, krizové řízení atd.), a to jak na úrovni Euroregionu Nisa v rámci pracovních skupin, tak přímo obou samospráv. V červenci roku 2019 navštívila Liberecký kraj v rámci studijního pobytu delegace Sejmiku Dolnoslezského vojvodství, konkrétně komise pro mezinárodní vztahy.



### **Zemské ředitelství Sasko, Svobodný stát Sasko, Spolková republika Německo** ([www.sachsen.de](http://www.sachsen.de))

V dubnu 2006 bylo podepsáno Společné prohlášení o spolupráci mezi Libereckým krajem a toho času Vládním prezidentem Dresden – nyní Zemské ředitelství Sasko (Svobodný stát Sasko). Spolupráce byla financována ze schváleného projektu. Jako v případě Polska se řeší oblasti, které vyplývají z těsného sousedství, a to jak na úrovni Euroregionu Nisa v rámci pracovních skupin, tak na úrovni obou samospráv. Přitom se nejedná pouze o spolupráci se Zemským ředitelstvím Sasko, ale i jinými kompetentními subjekty nacházejícími se na území Svobodného státu Sasko. V roce 2019 se uskutečnily projekty zaměřené na téma čistota ovzduší a hospodářský rozvoj a inovace.



### **Vinnycká oblast, Ukrajina** ([www.vin.gov.ua](http://www.vin.gov.ua))

Během oficiální návštěvy Vinnycké oblasti v Libereckém kraji v termínu 17. – 20. dubna 2017 byla uzavřena dohoda o spolupráci. V roce 2019 se Liberecký kraj prezentoval na Dnech Evropy (květen) a Dnech Ukrajiny (srpen).



### **Lubušské vojvodství, Polská republika** ([www.lubuskie.pl](http://www.lubuskie.pl))

Představitelé Lubušského vojvodství oslovili hejtmana s žádostí o spolupráci v srpnu 2017. Ve dnech 22.–23. června 2018 se konaly Dny Lubušského vojvodství, během nichž podepsal hejtman kraje s maršálkem vojvodství dohodu o spolupráci. V roce 2019 byla z Fondu malých projektů financována Trojstranná česko – polsko – německá konference k 20. výročí Poselství vily Nisy „Nisa – řeka, která nás spojuje“, která se konala v pátek 14. června 2019 v Eurocentru Jablonec.

# RESORT HEJTMANA

## PODAŘILO SE NÁM

### Doprava

- › využít dotaci ve výši 159,643 mil. Kč ze Státního fondu dopravní infrastruktury na opravy a rekonstrukce silnic II. a III. třídy,
- › připravit projektové dokumentace na opravy krajských silnic na rok 2021 v celkové hodnotě 600 mil. Kč,
- › dokončit opravy a kompletní rekonstrukce silnic II. a III. třídy v celkové délce 93 km,
- › zajistit pro mladé a začínající motocyklisty kurzy bezpečného ovládání motocyklu,
- › zajistit kurzy bezpečné jízdy pro mladé a začínající řidiče,
- › podpořit projekt Markétina dopravní výchova na základních školách,
- › podpořit projekty v oblasti cyklodopravy částkou 25 mil. Kč,
- › zdemolovat dalších 16 havarijních objektů v bývalém vojenském prostoru v Ralsku,
- › operativně přizpůsobit veřejnou dopravu v období nouzového stavu a zachovat objem dopravy v dostatečném rozsahu,
- › zavést novou turistickou linku spojující Českolipsko a Novoborsko s Českým Švýcarskem (Česká Lípa – Jetřichovice),
- › propojit Trojzemí vikendovou linkou Hrádek n/N – Zittau – Bogatynia – Frýdlant – Nové Město p. S. – Swieradów-Zdrój.

### Ekonomika

- › i přes výrazný pokles daňových příjmů a přijetí restriktivních opatření v rozpočtu kraje ve výši 360 mil. Kč nedošlo k omezení výdajů na plánované investiční akce,
- › definitivně dofinancovat a otevřít 7 Center odborného vzdělávání za celkovou částku převyšující 500 mil. Kč,
- › zajistit 238 mil. Kč na dofinancování Inovačního centra – podnikatelského inkubátoru, a jeho otevření koncem roku 2020,
- › opětovně zafinancovat a navýšit v roce 2020 příspěvek Zdravotnické záchranné službě na nákup nových sanitních vozů v celkové výši 25,2 mil. Kč,
- › zajistit a připravit zdroje na financování vlastního podílu a předfinancování akcí na rekonstrukce a opravy silnic na území kraje v celkovém objemu bezmála 1,2 mld. Kč.

**3,11**

průměrná známka stavu povrchů vozovek krajských silnic

**653**

počet mostů ve vlastnictví kraje

**780 mil. Kč**

plán výdajů na dopravní obslužnost

**752 mil. Kč**

plán výdajů na rekonstrukce silnic ve vlastnictví kraje

**2 130 km**

počet km cyklistických tras v LK

**97 mil. Kč**

snížení krajského úvěrového zadlužení

**144 mil. Kč**

finanční prostředky na provoz příspěvkových organizací

**728,5 mil. Kč**

pro 247 sociálních služeb

**139 mil. Kč**

rozděleno v kraji v rámci projektu Kotlíkové dotace v LK III

**24,5 mil. Kč**

podpora kultury, památkové péče a cestovního ruchu

**381,5 mil. Kč**

investice do zdravotnictví





## MARTIN PŮTA

### hejtman Libereckého kraje

Telefon: 602 490 016  
E-mail: martin.puta@kraj-lbc.cz  
Web: www.hejtman.kraj-lbc.cz

Zvolen za hnutí Starostové pro Liberecký kraj. Dříve byl starostou města Hrádek nad Nisou. Má ženu Sylwii a tři dcery.

#### Investice

- bezúplatné převedení pozemků obcím a městům v Libereckém kraji o výměře cca 12,7 tis. m<sup>2</sup> za účelem vybudování chodníků a cyklostezek v účetní hodnotě cca 4,8 mil. Kč.

#### Veřejné zakázky

- zavést interní katalog pro objednávání kancelářských potřeb, který zefektivnil a sjednotil systém v rámci úřadu, zároveň umožnil flexibilní zpětnou kontrolu,
- publikovat zkušenosti Libereckého kraje při zadávání veřejných zakázek v odborných časopisech a na seminářích,
- optimalizovat proces zadávání veřejných zakázek u příspěvkových organizací.

#### Školství

- získat 23 zlatých, 18 stříbrných a 12 bronzových medailí na Hrách IX. zimní olympiády dětí a mládeže 2020 v Karlovarském kraji, a obsadit tak první místo v pořadí krajů,
- podpořit sport v Libereckém kraji částkou 50 560 000 Kč,
- v dotačním programu Podpora sportovní činnosti dětí a mládeže ve sportovních organizacích 2020 podpořit 214 projektů celkovou částkou 17 750 574 Kč.

#### Sociální

- částečně dokončit projekt transformace zařízení Domov Sluneční dvůr, příspěvková organizace, byly dokončeny lokality Lada a Sosnová,
- zpracovat krajskou žádost o neinvestiční dotaci ze státního rozpočtu na podporu financování sociálních služeb v roce 2021. Celkový požadavek, který byl zaslán krajem v červenci 2020 na MPSV, činil 1,06 mld. Kč,
- zprovoznit Katalog sociálních služeb

Libereckého kraje. Katalog v elektronické podobě je dostupný na [www.socialnisluzbylk.cz](http://www.socialnisluzbylk.cz) a také jako mobilní aplikace,

- realizovat projekt s názvem Mýtus jménem jehla, který reaguje na kusé či přímo nepravdivé informace týkající se nálezu stříkaček na veřejných místech,
- podpořit 5 projektů na podporu ohrožených rodin z Libereckého kraje, realizovaných osobami pověřenými k výkonu sociálně-právní ochrany dětí, dotací v celkové výši 429 805 Kč.

#### Rozvoj

- dokončit realizaci dalších 11 projektů spolufinancovaných z fondů EU o celkovém objemu výdajů 409,2 mil. Kč,
- vyhlásit dotační program Asistenční vouchery pro přípravu strategických projektů pro oblast výzkumu, vývoje a inovací s celkovou alokací 1,5 mil. Kč a maximální částkou 300 tis. Kč na 1 projekt.

#### Kultura

- s partnery připravit Muzejní noc pod Ještědem,
- podpořit regionální funkce knihoven na území kraje částkou více než cca 7 mil. Kč, tato

**Naděje není to přesvědčení, že něco dobře dopadne, ale jistota, že má něco smysl – bez ohledu na to, jak to dopadne.**

**Václav Havel**

# RESORT HEJTMANA

částka nás řadí na samý vrchol v porovnání s ostatními kraji.

- › finančně podpořit Divadlo F. X. Šaldy a Naivní divadlo,
- › podpořit částkou 7 mil. Kč záchranu ohrožených kulturních památek.

## Zdravotnictví

- › dokončit výstavbu nové výjezdové základny Zdravotnické záchranné služby LK v Rokytnici nad Jizerou v celkové výši téměř 17 mil. Kč,
- › zmodernizovat vozový park Zdravotnické záchranné služby LK o 6 nových sanit a o 2 nové vozy pro lékaře v setkávacím systému,
- › vybudovat heliport pro noční přistávání vrtulníků letecké zdravotnické záchranné služby na letišti v Liberci, a zajistit tak větší bezpečnost letů,
- › zahájit modernizaci výjezdové základny spolu s výstavbou garáže na letišti v Liberci.

## NA ČEM PRACUJEME

### Doprava

- › na projektové přípravě rekonstrukcí silnic II. a III. třídy v objemu přesahující 1 miliardu Kč,
- › na získání územního rozhodnutí na projekt napojení Průmyslové zóny Jih v Liberci na silnici I/35,
- › na zajištění vlakové dopravní obslužnosti v části sítě kraje po roce 2021 (ve spolupráci se sousedními regiony),
- › na projektu mezikrajských linek ve spolupráci se Středočeským krajem a jejich začlenění do Pražské integrované dopravy,
- › na zajištění autobusové dopravní obslužnosti linkovou dopravou v oblasti Českolipsko vnitřním dopravcem,
- › na koncepčním záměru přímého vlakového spojení Liberec–Praha s dobou jízdy jedna hodina,
- › na modernizaci odbavovacích zařízení veřejné dopravy v celém Libereckém kraji.

### Ekonomika

- › na zajištění finančních zdrojů pro rok 2021 a období následující na projekty spolufinancované z prostředků EU v novém plánovacím období 2021–2027.

### Investice

- › na zahájení projekční přípravy na projektech Centra odborného vzdělávání II,
- › na přípravě projektů pro Zdravotnickou záchrannou službu Libereckého kraje, a to konkrétně Rekonstrukce a přístavba výjezdové základny ZZS LK v Liberci na letišti, kde jsou předpokládány náklady za stavební práce 24,71 mil. Kč.

### Školství

- › na vytvoření inovovaného informačního a vzdělávacího portálu Libereckého kraje ([www.edulk.cz](http://www.edulk.cz)), který bude odpovídat současným požadavkům,
- › na získávání dalších zaměstnavatelských subjektů zapojených do Stipendijního programu Libereckého kraje,
- › na stabilizaci podmínek pro finanční podporu sportu a pohybové gramotnosti z rozpočtu Libereckého kraje.

### Sociální

- › na pokračování projektu Systémová podpora práce s rodinou v Libereckém kraji.

### Rozvoj

- › na komunikaci a spolupráci s územními partnery a sběru podnětů a projektových záměrů pro účely Regionálního akčního plánu, Národního investičního plánu vlády ČR, Národního plánu obnovy, Modernizačního fondu, v současné databázi máme přibližně 3 000 projektů.

### Kultura

- › na přípravě obnovy národní kulturní památky Horský hotel a televizní vysílač Ještěd,
- › na restaurování sbírkových předmětů krajských muzeí a galerií.

### Zdravotnictví

- › na přípravě projektové dokumentace pro nové výjezdové základny ZZS LK v Liberci, Jablonci nad Nisou, Turnově, Frýdlantu a Hrádku nad Nisou.

# RESORT EKONOMIKY, SPRÁVY MAJETKU A INFORMATIKY

(EKONOMIKA)

## PODAŘILO SE NÁM

- › udržet vyrovnaný rozpočet kraje na straně zdrojů i výdajů přes nepříznivou situaci s ohledem na koronavirovou epidemii v roce 2020 a její negativní dopad, především pak na výrazné snížení našich daňových příjmů,
- › i přes výrazný pokles daňových příjmů a přijetí restriktivních opatření v rozpočtu kraje ve výši 360 mil. Kč nedošlo k omezení výdajů na plánované investiční akce,
- › udržet financování našich příspěvkových organizací v resortech zdravotnictví, sociálních služeb a kultury v objemu, v jakém byl schválen před vypuknutím epidemie,
- › udržet v Dotačním fondu LK částku 143 mil. Kč a zároveň zajistit finanční prostředky i na individuální dotace a transfery v úhrnném objemu 240 mil. Kč zejména do oblastí podpory mládeže, sportu, kultury a památkové péče,
- › definitivně dofinancovat a otevřít 7 Center odborného vzdělávání za celkovou částku převyšující 500 mil. Kč,
- › zajistit 238 mil. Kč na dofinancování Inovačního centra – podnikatelského inkubátoru a jeho otevření koncem roku 2020,
- › pokračovat ve financování investic do krajem založených a zřízených organizací v oblasti zdravotnictví včetně „mimořádných“ příplatků v celkovém objemu 138,5 mil. Kč,
- › opětovně zafinancovat a navýšit v roce 2020 příspěvek Zdravotnické záchranné službě LK na nákup nových sanitních vozů v celkové výši 25,2 mil. Kč,
- › zajistit 320 mil. Kč pro Nemocnici s poliklinikou Česká Lípa na období let 2022 až 2029 k financování projektů směřujících k modernizaci objektů a jejího vybavení,
- › zajistit a připravit zdroje na financování

**11,23 mld. Kč**  
příjmy Libereckého kraje

**8,89 mld. Kč**  
mandatorní výdaje

**1,29 mld. Kč**  
výdaje na 85 příspěvkových organizací kraje

**310,78 mil. Kč**  
úvěrová zadluženost kraje

**5,24 mld. Kč**  
hodnota majetku Libereckého kraje

**16,28 mld. Kč**  
majetek svěřený do správy krajských příspěvkových organizací

vlastního podílu a předfinancování akcí na rekonstrukce a opravy silnic na území kraje v celkovém objemu bezmála 1,2 mld. Kč,

- › znovu zajistit částku 10 mil. Kč na financování sociálních služeb, které jsou potřebné již na začátku roku 2021,
- › naše úvěrové zadlužení kraje o téměř 97 mil. Kč na konečných 310,78 mil. Kč ke konci roku 2020.

## PRACUJEME NA

- › modelu nejvhodnějšího způsobu financování a zajištění potřebných finančních zdrojů projektu Modernizace Krajské nemocnice Liberec – 1. etapa, která zahrnuje objekt Centra urgentní medicíny, parkovací dům, energocentrum a související inženýrské sítě a koridory v celkové výši 2 mld. Kč bez DPH,
- › zajištění finančních zdrojů pro rok 2021 a období následující na projekty spolufinancované z prostředků EU v novém plánovacím období 2021–2027.



# JITKA VOLFOVÁ

## statutární náměstkyně hejtmana



Telefon: 777 067 761  
E-mail: [jitka.volfova@kraj-lbc.cz](mailto:jitka.volfova@kraj-lbc.cz)

Zvolena za hnutí ANO 2011. Pracovala pro Úřad pro zastupování státu ve věcech majetkových jako vedoucí oddělení hospodaření s majetkem.

### (SPRÁVA MAJETKU) PODARIL SE NÁM

- schválení plánovací smlouvy se statutárním městem Liberec v souvislosti s projektem Parkovací dům, lávka a kultivace sídla Libereckého kraje a následné memorandum o vzájemné spolupráci v rámci akce Revitalizace dolního centra Liberce,
- koupit koncem roku 2019 nemovitosti v katastrálním území Jablonné v Podještědí (bývalá LDN) od Krajské nemocnice Liberec za účelem navýšení kapacit pobytových sociálních služeb pro cílovou skupinu seniorů, konkrétně pro služby domova se zvláštním režimem a domova pro seniory,
- bezúplatně převést pozemky obcím a městům v Libereckém kraji o výměře cca 12,7 tis. m<sup>2</sup> za účelem vybudování chodníků a cyklostezek v účetní hodnotě cca 4,8 mil. Kč (do 31. 8. 2020),
- koupit pozemky v k.ú. Vratislavice nad Nisou v rámci transformace zařízení APOSS Liberec, p. o. za účelem výstavby objektů pro osoby se zdravotním postižením,
- koupit bytovou jednotku 4 + 1 v ul. Vysoká v Jablonci nad Nisou pro zajištění péče o děti umístěné v dětském domově v prostředí blízkém se rodinnému zázemí,
- dokončit převod nemovitostí bývalých lázní (Oblastní galerie v Liberci) z vlastnictví statutárního města Liberec do majetku Libereckého kraje,
- zahájit výkupy nemovitostí v rámci investiční akce Napojení Průmyslové zóny Jih v Liberci na silnici I/35,
- darovat objekt v Havlíčkově ul. ve Frýdlantu městu Frýdlant za účelem veřejného zájmu (např. provozu školní jídelny, zajištění prostor a sociálního zázemí pro veřejnou službu a veřejně prospěšné práce, zajištění prostor pro subjekt poskytující veřejně prospěšné služby

v oblasti vzdělávání, sociálních věcí, pedagogiky, zaměstnanosti (např. pro působení pracovníků střediska výchovné péče Dětského diagnostického ústavu Liberec apod.).

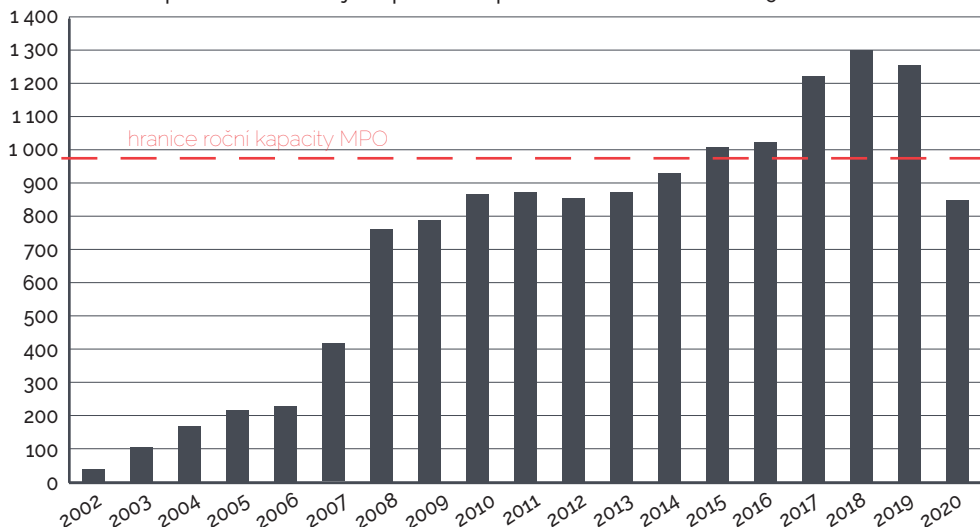
### PRACUJEME NA

- přípravě dalších výkupů nemovitostí v rámci investiční akce Napojení Průmyslové zóny Jih v Liberci na silnici I/35,
- aktualizaci informačního systému majetkových operací za účelem analytických potřeb Libereckého kraje a energetického portálu,
- přípravě úplatného převodu získaných nemovitostí bývalé LDN v Jablonném v Podještědí na základě memoranda o vzájemné spolupráci se společností SeneCura Holding s.r.o., která je poskytovatelem sociálních služeb,
- přípravě převodu pozemku v k.ú. Rochlice u Liberce pro výstavbu výjezdové základny Zdravotnické záchranné služby Libereckého kraje,
- realizaci prodeje nemovitostí v ul. Palackého v Jablonci nad Nisou (bývalý dětský domov).

Narodila jsem se v České Lípě, kde také žiju. Mám muže Martina, dvě děti a jsem šťastnou babičkou. Miluji cykloturistiku, lyžování, horskou turistiku a svou rodinu.

# RESORT EKONOMIKY, SPRÁVY MAJETKU A INFORMATIKY

prehled všech majetkoprávních operací na MPO rok 2002 - 09/2020



(INFORMATIKA)

## PODAŘILO SE NÁM

- zajistit stálý provoz a správu cca 500 pracovních stanic včetně notebooků, více než 100 mobilních komunikačních prostředků (i-Pad, i-Phone, „chytré mobilní telefony“),
- zajistit provoz v jedné hlavní a několika záložních serverovnách, což obnáší ca 100 virtuálních serverů, více než 20 fyzických serverů a rozsáhlá produkční a záložní datová úložiště,
- zajistit kvalitní a vysokorychlostní propojení všech segmentů a uživatelů informačních systémů Libereckého kraje, kteří sídlí ve třech budovách.

**Datové centrum Libereckého kraje (DC)** – Tvoří technologickou základnu HW, SW pro vlastní provoz aplikací. Je vytvořena infrastruktura ICT, která umožňuje provozovat služby potřebné pro obce a města celého regionu. Vlastní technologie jsou umístěny ve třech na sobě nezávislých lokalitách, čímž je zajištěna plná redundance a tím dostupnost systémů v případě výpadku jakéhokoliv z nich.

## Významné systémy provozované Libereckým krajem

**Elektronická spisová služba (ESSL)** – ESSL je páteřním informačním systémem orgánů veřejné moci. ESSL je provozována primárně pro vlastní potřeby Libereckého kraje. Vedle toho Liberecký kraj provozuje hostovanou spisovou službu, kterou nabízí bezplatně k užívání svým organizacím a obcím I. a II. typu. Koncem roku 2019 začaly využívat ESSL také některé obce Novoborska, čímž počet externích uživatelů překročil 100. Nedílnou součástí bezplatného poskytování ESSL je metodická pomoc, kterou poskytuje odbor informatiky.

**Digitální mapa veřejné správy (DMVS)** – výstupem je ucelené digitální mapové dílo velkého měřítka v rozsahu celého území České republiky, slouží jako základní referenční podklad pro agendy veřejné správy.

**Ehealth** – Elektronické zdravotnictví patří nejvýznamnějším informačním systémům, které se bezprostředně dotýkají občanů. Je provozován prakticky pro všechny nemocnice Libereckého kraje ve spolupráci s Krajskou nemocnicí Liberec. Mezi klíčové oblasti patří:

- Vytvoření systému bezpečného zpřístupnění zdravotnické dokumentace pro zdravotnická zařízení Libereckého kraje s akutní lůžkovou péčí.
- Elektronizace procesů specializované a superspecializované péče (rozšíření funkcionality KIS pro potřeby specializovaných center) v Libereckém kraji.
- Rozvoj DC v oblasti archivace zdravotnické dokumentace pro nemocnice Libereckého kraje poskytující akutní lůžkovou péči.

**OPUSCARD** – Dopravní karta Libereckého kraje je dalším významným informačním systémem provozovaným odborem informatiky. Datové centrum poskytuje tomuto systému robustní technologické zázemí, jehož dostupnost je nastavena na úroveň 24 hodin, 365 dní v roce.

**Portál – WEB Libereckého kraje** – Jedná o soubor velkého množství informací pro širokou veřejnost, zastupitele, žadatele o dotaci, zástupce příspěvkových organizací atd.

#### **Provoz informačních technologií v zrekonstruované budově E a rekonstrukce budovy D**

Součástí IT je i oddělení Kontaktní centrum. Pracovnice Kontaktního centra neposkytují jen služby spojené s provozem recepce všech budov úřadu, ale **zajišťují CzechPOINT pro veřejnost**, hromadnou mailovou korespondenci, elektronické certifikáty a další. Velmi významným počinem celostátního významu je již více než pětiletý vývoj a provoz digitální mapy veřejné správy. V této oblasti je Liberecký kraj lídrem mezi ostatními kraji. Na základě našich zkušeností a soustavného zdokonalování tohoto informačního systému, je zpracován legislativní rámec pro budoucí povinné používání, především digitální technické mapy, územně samosprávnými celky v celé republice. Liberecký kraj tak zúročit investice, které do vývoje a provozu již vložil.

**POMOC MÁTE  
NA DOSAH  
TAK PO NÍ SÁHNĚTE**



Evropská unie  
Evropský sociální fond  
Operační program Zaměstnanost



**Liberecký  
kraj**



**KATALOG SOCIÁLNÍCH SLUŽEB**

# RESORT DOPRAVY, INVESTIC A VEŘEJNÝCH ZAKÁZEK

(DOPRAVA)

## PODĀRILO SE NĀM

- využít dotaci ve vĚši 159,643 mil. KĚ ze StĀtnĪho fondu dopravnĪ infrastruktury na opravy a rekonstrukce silnic II. a III. tĚrĪdy,
- dokonĉit dalĹÍ akce spolufinancovanĚ z IntegrovanĚho operaĉnĪho programu: silnice II/270 Doksy–DubĀ, Silnice II/610 Turnov – hranice kraje a III/2904 MniĹek–Oldřichov,
- zahĀjĪt z IntegrovanĚho regionĀlnĪho operaĉnĪho programu vĚstavbu severozĀpadnĪho obchvatu mĚsta ZĀkupy, rekonstrukci silnice II/262 ĀeskĀ LĪpa – Dobranov a silnice II/268 Mimoň – Ralsko – hranice kraje I. etapa, silnice III/2784 VypřeŹ – HornĪ Hanychov, silnice II/290 Sklenařice – VysokĚ nad Jizerou,
- podat Źadosti do IntegrovanĚho regionĀlnĪho operaĉnĪho programu na rekonstrukci silnice II/268 Mimoň – Ralsko – hranice kraje II. etapa, na rekonstrukci silnice III/27246 KřĪŹany – SemerĪnk a na rekonstrukci silnice II/292 Benešov u Semil – křĪŹovatka se silnicĪ I/14 – I. etapa,
- pĚipravit projektovĚ dokumentace na opravy krajskĚch silnic na rok 2021 v celkovĚ hodnotĚ 600 mil. KĚ,
- projednĀnĪ a zveřejnĚnĪ podrobnĚho plĀnu jednotlivĚch ĉinnosti ŹdrŹby silnic II. a III. tĚrĪdy,
- zachovat stav povrchŹ vozovek silnic a mostŹ ve vlastnictvĪ kraje,
- dokonĉit opravy a kompletnĪ rekonstrukce silnic II. a III. tĚrĪdy v celkovĚ dĚlce 93 km,
- zajistit pro mladĚ a zaĉinajĪcĪ motocyklisty kurzy bezpeĉnĚho ovlĀdnĪnĪ motocyklu,
- zajistit kurzy bezpeĉnĚ jĪzdy pro mladĚ a zaĉinajĪcĪ řĪdiĉe,
- podpořit formou dotaci dopravnĪ vĚchovu na dĚtskĚch dopravnĪch hřiĹtĪch v LibereckĚm kraji,
- zajistit seminĀře pro uĉitele autoĹkol,
- podpořit projekt MarkĚtĪna dopravnĪ vĚchova na zĀkladnĪch ŹkolĀch,
- zajistit preventivnĪ programy pro ŹĀky stĚdnĪch Źkol na tĚma bezpeĉnĚ chovĀnĪ v silniĉnĪm provozu,
- podpořit projekty v oblasti cyklodopravy ĉĀstkovĚ 25 mil. KĚ,

**184 mil. KĚ**  
Źsopor na veřejnĚch zakĀzkĀch

**2 072,4 km**  
silnic ve vlastnictvĪ

**3,11**  
prŹmĚrnĀ znĀmka stavu povrchŹ  
a vozovek krajskĚch silnic

**653**  
poĉet mostŹ ve vlastnictvĪ kraje

**780 mil. KĚ**  
vĚdaje na dopravnĪ obsluŹnost

**18,99 mil. km**  
poĉet kilometrŹ v drĀŹnĪ  
a autobusovĚ dopravĚ  
objednĀvanĚ krajem

**47 410**  
vozidel za den  
(nejfrekvencovanĚjĹĪ Źusek  
je prŹtah mĚstem Liberec  
– silnice I/35)

**2 130 km**  
poĉet km cyklistickĚch tras v LK,  
z toho 250 km strategickĚch  
smĚrŹ rozvoje cyklodopravy

- zahĀjĪt vĚstavbu Źseku cyklostezky Odra–NĪsa, BĪlĹ Kostel – ChotynĚ z dotace StĀtnĪho fondu dopravnĪ infrastruktury,
- zdemolovat dalĹĪch ŹestnĀct havarijnĪch objektŹ v bĚvalĚm vojenskĚm prostoru Ralsko,
- schvĀlit krajskĚ koncepĉnĪ dokument PlĀn dopravnĪ obsluŹnosti ŹzemĪ do roku 2023;
- operativnĚ pĚizpŹsobit veřejnou dopravu v období nouzovĚho stavu a zachovat objem dopravy v dostateĉnĚm rozsahu,
- pĚipravit a realizovat novĹ koncept turistickĚho spojenĪ na ZlatĚ nĀvrĹĪ, kterĹ veřejnou dopravou lĚpe propojuje oblast Rokytnice n. J., Harrachova, Jilemnice a pĚstupnĪ stanice Martinice v KrkonoĹch (vlaky smĚr Trutnov, resp. Chlumec n. C.),
- zavĚst novou turistickou linku spojujĪcĪ Āeskolipsko a Novoborsko s ĀeskĹm

# JAN SVITÁK

## náměstek hejtmana

Telefon: 775 898 262  
E-mail: jan.svitak@kraj-lbc.cz  
Web: www.jansvitak.kraj-lbc.cz



Narodil se 20. srpna 1974 a žije ve Vesnici roku 2016, obci Prysk, kde je od roku 2002 starostou. Má dceru Emu a syna Jana. Od mládí je jeho největším koníčkem motocyklový sport a horolezectví.

Švýcarskem (Česká Lipa – Jetřichovice), propojit Trojzemí vikendovou linkou Hrádek n. N. – Zittau – Bogatynia – Frýdlant – Nové Město p. S. – Swieradów-Zdrój.  
➤ rozšířit Kontaktní místa Opuscard i o pokladny dopravce České dráhy a dopravce ARRIVA.

### PRACUJEME NA

- přípravě realizace dalších akcí spolufinancovaných z Integrovaného regionálního operačního programu: na rekonstrukci silnice II/292 Benešov u Semil – křižovatka se silnicí I/14 – II. etapa, rekonstrukci silnice II/592 Kryštofovo Údolí – Křižany, silnice II/290 Roprachtice – Kořenov, silnice II/286 Jilemnice – Košťálov, silnice II/259 Dubá – Konrádov,
- projektové přípravě dalších rekonstrukcí silnic II. a III. třídy v objemu přesahující 1 miliardu Kč,
- na získání územního rozhodnutí na projekt napojení Průmyslové zóny Jih v Liberci na silnici I/35,
- zpracování projektové dokumentace pro projekt cyklostezka svatá Zdislava, úsek Cvikov – Svor, úsek Jablonné v P. – Kunratice u Cvikova,
- zpracování Plánu krajské mobility Libereckého kraje, jehož součástí bude i podpora cyklistické dopravy,
- realizaci projektu obnovy dopravního značení cyklotras v oblasti Frýdlantska,
- na přípravě žádosti do Státního fondu dopravní infrastruktury na úsek cyklostezky sv. Zdislavy Bílý Kostel – Rozkoš,
- nových způsobech odbavení cestujících a úhrad jízdného (e-shop, platební karty, mobilní telefony),
- zajištění vlakové dopravní obslužnosti v části sítě kraje po roce 2021 (ve spolupráci se sousedními kraji),
- projektu mezikrajských linek ve spolupráci se Středočeským krajem a jejich integraci do Pražské integrované dopravy,

- zajištění autobusové dopravní obslužnosti v oblasti Českolipsko vnitřním dopravcem,
- projektu Terminál veřejné dopravy Liberec a Terminály veřejné dopravy Frýdlantska,
- koncepčním záměru přímého vlakového spojení Liberec–Praha s dobou jízdy jedna hodina,
- modernizaci odbavovacích zařízení veřejné dopravy v celém Libereckém kraji,
- zpracování preventivních videí za účelem upozornit na nehodové úseky.

### (INVESTICE)

#### PODĀRILO SE NĀM

Liberecký kraj v letošním roce dokončil akce spolufinancované z EU, a to z dotačního programu Operační program Životního prostředí (OPŽP), kde je hlavním cílem snížení energetické náročnosti veřejných budov a zvýšení využití obnovitelných zdrojů energie. Mezi dokončené projekty z programu OPŽP patří:

- Snížení energetické náročnosti budovy domova mládeže – Střední zdravotnická škola Turnov, 28. října 1390, příspěvková organizace, kde konečná částka investičních nákladů činí 15,41 mil. Kč.

**Každá změna, i změna k lepšímu, je vždy doprovázena nedostatky nepohodlím.**

**Arnold Bennett**

➤ Snížení energetické náročnosti budovy v liberecké ulici Tanvaldská, kde sídlí Centrum intervenčních a psychosociálních služeb Libereckého kraje, celková výše investičních nákladů je 5,3 mil. Kč.

➤ Kompletní rekonstrukce pavilonu C v areálu Léčebny respiračních nemocí Cvikov. Náklady na vnitřní prostory vyšly na 5,29 mil. Kč a náklady na zlepšení tepelné technických vlastností obvodových konstrukcí budovy z programu OPŽP činí 6,46 mil. Kč. Celková rekonstrukce pavilonu C se tedy vyšplhala na částku 11,75 mil. Kč.

➤ Výstavba nové výjezdové základny ZZS LK v Rokytnici nad Jizerou, kde celkové náklady dosáhly výše 16,96 mil. Kč za stavební práce.

➤ Mezi nejvýznamnější dokončenou stavbu v roce 2020 patří bezesporu rekonstrukce budovy D, kde vznikly nové prostory pro Inovační centrum – podnikatelský inkubátor. Náklady na zřejmě největší rekonstrukci v rámci Libereckého kraje vyšly na 361 mil. Kč.

➤ Modernizace Severočeského muzea v Liberci, kde náklady stavebních prací vyšly na 96,5 mil. Kč.

➤ Dokončení transformačních projektů v Domově Sluneční dvůr v Jestřebí. V roce 2020 byly dokončeny objekty v lokalitách Sosnová a Lada. Stavební práce na objektu v Sosnové vyšly na 25,79 mil. Kč. Práce na lokalitě Lada vyšly na 20,3 mil. Kč.



## PRACUJEME NA

➤ zahájení projekční přípravy na projektech Centra odborného vzdělávání II na třech středních školách v Libereckém kraji, kde jsou odhadovány investiční náklady na stavební část v hodnotě 56,33 mil. Kč. Další nemalé finanční prostředky budou použity na vybavení technologií, stroji a zařízením, kde je předběžně odhadována částka ve výši 79,1 mil. Kč,

➤ zahájení kroků k výstavbě nového bydlení pro osoby se zdravotním postižením APOSS v Nové Vsi u Chrastavy, kde náklady na stavební práce budou ve výši 48,5 mil. Kč,

➤ pokračování v přípravě projektů pro Zdravotnickou záchranou službu LK, a to konkrétně Rekonstrukce a přístavba výjezdové základny ZZS LK v Liberci na letišti, kde jsou předpokládány náklady za stavební práce 24,71 mil. Kč,

➤ na rekonstrukci objektů D a E areálu Libereckého kraje naváže projekt Parkovací dům, lávka a kultivace sídla Libereckého kraje, kde probíhají projektové práce,

➤ projekční přípravě investiční akce Novostavba na Vinici v Semilech pro Služby sociální péče TEREZA, kde vznikne objekt pro 18 klientů. Náklady na tuto novostavbu se pohybují okolo částky 55 mil. Kč,

➤ zahájení projektu z Integrovaného programu rozvoje území Školy bez bariér, kde by se měly investice vyšplhat k výši cca 100 mil. Kč. Jedná se celkem o osm škol v Liberci a v Jablonci nad Nisou. Díky tomuto projektu získají vybrané školy bezbariérové propojení – jedná se o gymnázia, obchodní akademie a střední odborné školy.



## (VEŘEJNÉ ZAKÁZKY)

### PODĀŘILO SE NĀM

- zavést dynamický nákupní systém na centrální nákup osobních ochranných prostředků – DNS, kde Liberecký kraj pomáhá svým příspěvkovým organizacím a obcím LK transparentně nakoupit osobní ochranné prostředky,
- vstoupit do Platformy odpovědného veřejného zadávání, která je organizována a provozována týmem projektu Odpovědný přístup k veřejným nákupům – Strategické zadávání veřejných zakázek z Ministerstva práce a sociálních věcí,
- využívat prvky odpovědného zadávání u veřejných zakázek Libereckého kraje také u příspěvkových organizací. U zakázek na úklid nebo ostrahu Oblastní galerie Liberec, příspěvkové organizace bylo podpořeno zaměstnávání osob se zdravotním postižením (hodnotící kritérium) a osob znevýhodněných na trhu práce a dodržování nejnižší úrovně zaručené mzdy (§ 3 odst. 1 skupina prací 1. nařízení vlády č. 567/2006 Sb. o minimální mzdě),
- s ohledem na velký zájem ze strany školských zařízení opět zadat veřejnou zakázku Liberecký kraj – Zvyšování ochrany škol a školských zařízení jako měkkých cílů II., cílem projektu, financovaného z dotačního programu Ministerstva vnitra, bylo mimo jiné u vybraných středních škol a zařízení nastavit komplexní řešení ochrany před možnými útoky, součástí byly i výcvikové akce zaměstnanců s Policií ČR a složkami IZS,
- nastavit celý proces při zadávání veřejných zakázek elektronicky včetně jednání komisí a zadávat veřejné zakázky po celou dobu trvajících omezení,
- zrealizovat veřejnou zakázku na nákup pěti nových služebních osobních automobilů s hybridním pohonem,
- zavést interní katalog pro objednávání



- kancelářských potřeb, který zefektivnil a sjednotil systém v rámci úřadu, zároveň umožnil flexibilní zpětnou kontrolu,
- publikovat zkušenosti Libereckého kraje při zadávání veřejných zakázek v odborných časopisech a na seminářích,
- optimalizovat proces zadávání veřejných zakázek u příspěvkových organizací,
- využívat nové trendy při zadávání veřejných zakázek.

### PRACUJEME NA

- přípravě nových dynamických nákupních systémů s možností využití podávání nabídek formou elektronického katalogu, což umožní zjednodušení formy podání nabídek pro dodavatele,
- implementaci katalogu pro objednávání kancelářských potřeb u vybraných příspěvkových organizací a rozšíření možnosti jeho využití.

# Investice a dluh

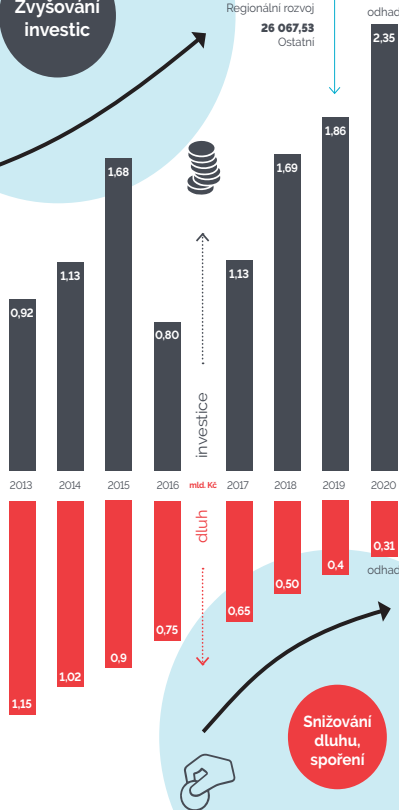
2013–2020

Vývoj investic a dluhů

Libereckého kraje

V současném a předchozím volebním období je dluh stále snižován a kraj zvyšuje již tak rekordní investice.

Zvyšování investic



- 384 006,49** Školství, mládež, tělovýchova a sport
- 68 195,23** Sociální věci
- 843 334,33** Doprava
- 63 106,32** Životní prostředí, zemědělství a Kotlíkové dotace
- 204 924,02** Zdravotnictví
- 111 736,08** Kultura
- 155 497,46** Regionální rozvoj
- 26 067,53** Ostatní

Participace jednotlivých odborů na investičních výdajích za rok 2019 v tis. Kč

# Silnice 2019

REKONSTRUKCE, OPRAVY A UDRŽBA DOPRAVNÍ INFRASTRUKTURY V LIBERECKÉM KRAJI

**Investováno** **Opraveno**

celkem 2017–2020	OPRAVY 2,6 mld. Kč UDRŽBY 1,3 mld. Kč	312,7 km
2020	OPRAVY (plán) 696,9 mil. Kč UDRŽBY (plán) 336,3 mil. Kč	93 km (plán) OPRAVENÉ MOSTY 4 (plán)
2019	OPRAVY 719,9 mil. Kč UDRŽBY 340,8 mil. Kč	55 km OPRAVENÉ MOSTY 9
2018	OPRAVY 735,0 mil. Kč UDRŽBY 288,6 mil. Kč	82,1 km OPRAVENÉ MOSTY 11
2017	OPRAVY 486,0 mil. Kč UDRŽBY 318,7 mil. Kč	82,6 km OPRAVENÉ MOSTY 12
celkem 2013–2016	OPRAVY 2,84 mld. Kč UDRŽBY 1,05 mld. Kč	257,8 km

Silnice II/270 Jablonné v Podještědí – 2. etapa

Celkem *	31 920 201,95 Kč vč. DPH
Datum zahájení	21 / 9 / 2017
Datum ukončení	4 / 10 / 2019

Silnice II/610 Turnov–hranice Libereckého kraje

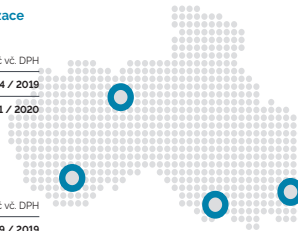
Celkem *	149 424 246,01 Kč vč. DPH
Datum zahájení	1 / 4 / 2019
Předpokl. ukončení	5 / 10 / 2020

Silnice II/286 revitalizace ul. Žižkova, Jilemnice

Celkem *	38 809 930,93 Kč vč. DPH
Datum zahájení	15 / 4 / 2019
Datum ukončení	17 / 1 / 2020

Silnice II/270 Doksy–Dubá

Celkem *	85 656 325,75 Kč vč. DPH
Datum zahájení	16 / 9 / 2019
Předpokl. ukončení	29 / 9 / 2020



\* ceny vč. TDI • BOZP



# RESORT ZDRAVOTNICTVÍ

## COVID-19

Podářilo se zvládnout pandemii COVID-19, a to nejen díky nasazení celého resortu zdravotnictví. Došlo na maximální spolupráci čtyř pátéřních nemocnic, Zdravotnické záchranné služby LK i dalších složek IZS, praktických lékařů i lékařů-specialistů, všech dalších lůžkových zdravotnických zařízení v kraji.

Přestože činnosti kraje byly v roce 2020 poznamenány koronavirovou pandemií,

### PODAŘILO SE NÁM

- ▶ investovat do zdravotnictví částku 381,5 mil Kč (o 13,5 mil. méně než v roce 2019),
- ▶ zavázat Liberecký kraj k financování projektu Modernizace KNL – Etapa č. 1 (Centrum urgentní medicíny, parkovací dům a energo-centrum) ve výši 2,42 mld. Kč s tím, že další náklady na vybavení nových objektů v přibližné výši 800 mil. Kč bude nutné zajistit z jiných zdrojů (úkol jak pro vedení nemocnice, tak akcionáře),
- ▶ zajistit investiční podporu projektů v Nemocnici s poliklinikou Česká Lipa v celkové výši 320 mil. Kč pro období 2022–2029 (40 mil. Kč ročně po dobu osmi let),
- ▶ dokončit výstavbu nové výjezdové základny Zdravotnické záchranné služby LK v Rokytnici nad Jizerou v celkové výši téměř 17 mil. Kč,
- ▶ zmodernizovat vozový park Zdravotnické záchranné služby LK o 6 nových sanit a o 2 nové vozy pro lékaře v setkávacím systému,
- ▶ vybudovat heliport pro noční přistávání vrtulníků letecké zdravotnické záchranné služby na letišti v Liberci, a zajistit tak větší bezpečnost letů,
- ▶ zahájit modernizaci výjezdové základny spolu s výstavbou garáže na letišti v Liberci,
- ▶ uzavřít Memorandum o spolupráci při vybudování výjezdové základny a výcvikového střediska Zdravotnické záchranné služby Libereckého kraje ve Frýdlantu mezi městem Frýdlant a Libereckým krajem,
- ▶ uzavřít Memorandum o společném postupu mezi statutárním městem Liberec a Libereckým krajem ve věci zajištění pozemku pro sídlo, krajské operační středisko a výjezdovou základnu Zdravotnické záchranné služby Libereckého kraje v Liberci,
- ▶ uzavřít Memorandum o spolupráci při vybudování záložního krajského operačního střediska a výjezdové základny Zdravotnické záchranné služby Libereckého kraje v Jablonci nad Nisou,
- ▶ projednat základní smluvní dokumentaci k majetkovému vstupu Libereckého kraje do společnosti MMN, a. s. a schválit částku do výše

187,5 mil. Kč na nabytí akcie a příspěvek mimo základní kapitál,

- ▶ provozně podpořit Hospic sv. Zdislavy částkou 2,2 mil. Kč,
- ▶ podpořit Horskou službu finanční částkou 200 000 Kč na nákup zdravotnického materiálu,
- ▶ zabezpečit zásahy záchranářů letecké záchranné služby v Liberci v podvěsu vrtulníků v nepřístupném terénu smlouvou s provozovatelem DSA,
- ▶ dokončit kompletní rekonstrukci pavilonu C v dětské části Léčebny respiračních nemocí Cvikov v hodnotě 11,8 mil. Kč.

### PRACUJEME NA

- ▶ naplňování uzavřených Memorand za účelem zkvalitnění materiálního zázemí záchranářů Zdravotnické záchranné služby LK,
- ▶ přípravě projektové dokumentace pro nové výjezdové základny ZZS LK v Liberci, Jablonci nad Nisou, Turnově, Frýdlantu a Hrádku nad Nisou,
- ▶ projektové dokumentaci k dokončení celkového zateplení pavilonu A dětské části Léčebny respiračních nemocí Cvikov,
- ▶ třetí etapě rozmístění automatických externích defibrilátorů v kraji,
- ▶ na prodloužení spolupráce s Hospicem sv. Zdislavy a zajištění provozní dotace ze strany Libereckého kraje.

# PŘEMYSL SOBOTKA

## náměstek hejtmana

Telefon: 770 110 366  
E-mail: [premysl.sobotka@kraj-lbc.cz](mailto:premysl.sobotka@kraj-lbc.cz)



Zvolen za ODS. V minulosti byl senátorem, ve funkci předsedy a místopředsedy Senátu PČR. Narodil se 18. května 1944. Žije v Liberci. Má ženu Radmilu a tři děti. Mezi jeho zájmy patří především tenis, lyže, turistika a medicína.



# RESORT SOCIÁLNÍCH VĚCÍ

Rok 2020 byl ve znamení COVID-19, který nečekaně a razantně zasáhl i sociální resort. Dopad na sociální resort byl znatelný a nejvíce postihl zařízení sociálních služeb, kde je zajišťována péče o seniory a o další zranitelné osoby. Klíčová byla snaha o ochranu nejen klientů sociálních služeb, ale také pracovníků, kteří v tomto sektoru pracují. Sociální resort Libereckého kraje v této komplikované době mimo jiné participoval na distribuci ochranných pomůcek a dezinfekčních roztoků mezi poskytovatele sociálních služeb.

## (ODDĚLENÍ PŘÍSPĚVKOVÝCH ORGANIZACÍ) PODARIL SE NÁM

- ▶ částečně dokončit projekt transformace zařízení Domov Sluneční dvůr, příspěvková organizace, byly dokončeny lokality Lada a Sosnová,
- ▶ dokončit renovaci výtahů v Domově důchodců Jablonecké Paseky, příspěvková organizace,
- ▶ zahájit přístavbu výtahu v Jedličkově ústavu, příspěvkové organizaci – Dům F,
- ▶ zahájit výstavbu nového objektu v areálu zařízení Domov a Centrum aktivity, příspěvková organizace, v Hodkovicích nad Mohelkou pro osoby s mentálním a kombinovaným zdravotním postižením s názvem „Dům Jana“,
- ▶ dokončit projektové přípravy novostavby DOZP v lokalitě Semily pro zařízení Služby sociální péče TEREZA, příspěvková organizace.

## (ODDĚLENÍ ROZVOJE A FINANCOVÁNÍ SOCIÁLNÍCH SLUŽEB) PODARIL SE NÁM

- ▶ ve spolupráci s obcemi a poskytovateli sociálních služeb zpracovat nový Střednědobý plán rozvoje sociálních služeb Libereckého kraje na období 2021–2023. Hlavním tématem se stalo postupné navyšování kapacit sociálních služeb dlouhodobé péče v souvislosti s demografickým vývojem v kraji a financovatelnost sociálních služeb, které si objednávají veřejní zadavatelé (tj. obce a kraj) a které jsou součástí krajské základní sítě,

**19**  
příspěvkových organizací

**144 mil. Kč**  
finanční prostředky na provoz  
příspěvkových organizací

**17,3 mil. Kč**  
na investice v příspěvkových  
organizacích resortu sociálních  
věcí – účelové příspěvky

**110 mil. Kč**  
na investice v příspěvkových  
organizacích resortu sociálních  
věcí

- ▶ díky dotaci ze státního rozpočtu se stát největším finančním podporovatelem sociálních služeb v kraji. V roce 2020 z této dotace rozdělil mezi 247 sociálních služeb částku 728,5 mil. Kč,
- ▶ podpořit 2 500 lůžek sociální péče a prevence a přes 2 800 úvazků pracovníků tohoto resortu,
- ▶ realizovat dotační řízení, ze kterého budou podpořeny neziskové organizace v prvních třech měsících roku 2021. Mezi poskytovatele služeb na rok 2021 kraj rozdělil 10 mil. Kč. Této finanční podpory využije 97 služeb,
- ▶ realizovat individuální projekt „Podpora a rozvoj služeb v komunitě pro osoby se zdravotním postižením v Libereckém kraji“, kterým podpořil osoby s chronickým duševním onemocněním, osoby s tělesným, mentálním a kombinovaným postižením,
- ▶ zpracovat krajskou žádost o neinvestiční dotaci ze státního rozpočtu na podporu financování sociálních služeb v roce 2021. Celkový požadavek, který byl zaslán krajem v červenci 2020 na MPSV, činil 1,06 mld. Kč,
- ▶ zprovoznit Katalog sociálních služeb Libereckého kraje. Katalog v elektronické podobě je dostupný na [www.socialnisluzbylk.cz](http://www.socialnisluzbylk.cz) a aplikaci je možné využívat prostřednictvím do chytrých telefonů. Aplikace je dostupná na Google Play a App Store.

# PAVEL SVOBODA

## náměstek hejtmána

Telefon: 774 716 414  
E-mail: pavel.svoboda@kraj-lbc.cz



Zvolen za ČSSD.

Dříve působil jako náměstek primátora Jablonce nad Nisou pro humanitární oblast, advokát. Narodil se 4. prosince 1978. Žije v Jablonci nad Nisou. Mezi jeho záliby patří cestování, historie, literatura faktu a kultura.

### PRACUJEME NA

- přípravě dotačního řízení na podporu sociálních služeb z rozpočtu kraje z prostředků kapitoly státního rozpočtu 313 – MPSV pro rok 2021,
- formou metodické podpory a kontrolní činnosti na zkvalitňování sociálních služeb v Libereckém kraji,
- zkvalitňování procesů při administraci dokumentů v samostatné působnosti kraje a participaci při zavedení jejich elektronizace.

(ODDĚLENÍ SOCIÁLNÍ PRÁCE)

### PODĀŘILO SE NĀM

- pro oblast protidrogové politiky vyplatit individuální dotace na podporu služeb a programů adiktologické primární prevence v celkové částce 4,4 mil. Kč,
- ve spolupráci s akreditovanou společností Kalis, s r. o. realizovat druhým rokem vzdělávací program Cyklus opatrovnictví a podpory osob, tj. 9 přednášek, kterými je podporována a rozvíjena profesionalita veřejných opatrovníků (obcí Libereckého kraje),
- v rámci rodinné politiky LK rozdělit individuální dotace ve výši 495 195 Kč nestátním neziskovým organizacím na prarodinné aktivity, zahájit vydávání zpravodaje pro rodiny s dětmi s názvem Rodinám,
- realizovat projekt s názvem Mýtus jménem Jehla, kterým je reagováno na kusé či přímo nepravdivé informace týkající se nálezů stříkaček na veřejných místech, jako jsou parky, pískoviště apod.,
- dotaci v celkové výši 429 805 Kč zafinancovat pět projektů na podporu ohrožených rodin z Libereckého kraje realizovaných osobami

pověřenými k výkonu sociálně-právní ochrany dětí,

- připravit Krajský plán vyrovnávání příležitostí pro osoby se zdravotním postižením na období 2021–2024, který navazuje na předchozí období let 2017–2020, jeho posláním je co nejvíce zohledňovat potřeby osob se zdravotním postižením jakožto citlivé skupiny občanů, která je kvůli svému zdravotnímu handicapu specifickým způsobem znevýhodněna a potřebuje konkrétní cílenou podporu v nejrůznějších oblastech každodenního života.

### PRACUJEME NA

- otevření nového Multifunkčního sociálního centra Jablonec nad Nisou, ve kterém bude organizace Most k naději, z. s. provozovat adiktologické služby pro oblast Jablonecka (plán otevření začátek roku 2021),
- pokračování realizace projektu „Systémová podpora práce s rodinou v Libereckém kraji“, kdy je připravena celá řada aktivit na podporu náhradní rodinné péče, rodinné politiky a v neposlední řadě také Dětského centra Liberec.

**Má-li zlo triumfovat, potřebuje jedině — aby slušní lidé nedělali nic.**

**Edmund Burke**

# RESORT ŠKOLSTVÍ, MLÁDEŽE, TĚLOVÝCHOVY, SPORTU A ZAMĚSTNANOSTI

## PODÁŘILO SE NÁM

- stanovit priority v resortu školství pro následující období schválením Dlouhodobého záměru vzdělávání a rozvoje vzdělávací soustavy Libereckého kraje 2020–2024.
- zapojit do projektu „Potravinová pomoc dětem v Libereckém kraji 5“ celkem 71 škol, v rámci kterých bylo vytipováno více než 1 300 dětí z rodin nalézajících se v hmotné nouzi.
- v oblasti primární prevence rizikového, chování získat z Ministerstva školství, mládeže a tělo- výchovy dotaci ve výši 273 300 Kč na projekt „Bezpečné klima ve školách v Libereckém kraji II“.
- realizovat Akademii umění a kultury pro seniory LK na pěti ZUŠ – na období září až prosinec 2020 podpořena částkou 200 tis. Kč.
- z dotačního programu Ministerstva vnitra realizovat projekt Liberecký kraj – Zvyšování ochrany škol a školských zařízení jako měkkých cílů II, v jehož rámci již druhým rokem komplexně řešíme ochranu škol zpracováním bezpečnostní dokumentace a vzděláváním managementu a pedagogických i nepedagogických pracovníků škol v otázkách bezpečnosti školy; v roce 2020 bylo zapojeno 9 středních škol v Libereckém kraji s dotací v celkové výši 1 320 000 Kč.
- za pomoci zrealizovaných vzdělávacích aktivit průběžně plnit hlavní i dílčí cíle Krajského akčního plánu rozvoje vzdělávání Libereckého kraje II.
- koupit byt pro dětský domov v Jablonci nad Nisou za 3,8 mil. Kč.
- obnovit výtahy u Střední zdravotnické školy a Střední odborné školy v České Lípě za téměř 7 mil. Kč.
- postavit hřiště u Střední školy strojní, stavební a dopravní v Liberci za 2,6 mil. Kč.
- realizovat řadu aktivit na podporu polytechnického vzdělávání, péče o nadané žáky, čtenářské a matematické gramotnosti pro žáky a pedagogy v rámci projektu Naplňování krajského akčního plánu rozvoje vzdělávání Libereckého kraje I (NAKAP LK I).
- v rámci projektu NAKAP LK I dokončit rozsáhlé testování čtenářské a matematické

**58**

příspěvkových organizací v oblasti školství (mateřské, základní, střední, vyšší odborné školy a pedagogicko-psychologické poradny)

**14 936** dětí

žáků a studentů navštěvuje krajské školy

**2 700**

pedagogických a nepedagogických pracovníků

**260 151 408**

**Kč**

jsou celkové provozní výdaje škol a školských zařízení zřízovaných Libereckým krajem v roce 2020

**30**

investičních akcí za téměř 92 mil. Kč

gramotnosti žáků 2. stupně základních škol a žáků středních škol v oborech středního vzdělání a středního vzdělání s výučním listem s doporučením pro další osobní rozvoj těchto oblastí.

- získat dotaci na navazující projekt Naplňování krajského akčního plánu rozvoje vzdělávání Libereckého kraje II (NAKAP LK II) ve výši více než 131 mil. Kč.
- z rozpočtu Libereckého kraje financovat projekty v oblasti vzdělávání – Dětskou univerzitu při Technické univerzitě v Liberci 500 tis. Kč, Podporu vzdělávání mládeže prostřednictvím science learning centra iQLANDIA 800 tis. Kč, Cenu hejtmana Libereckého kraje pro studenty TUL 50 tis. Kč, Pakt zaměstnanosti 200 tis. Kč, Akademii umění a kultury pro seniory LK 200 tis. Kč.
- získat finanční prostředky ve výši 1 634 295 Kč pro 22 středních škol z rozvojového programu Ministerstva školství, mládeže a tělovýchovy „Excelence středních škol 2019 - hodnocení žáků a škol podle výsledků v soutěžích“ – což představovalo 3. nejvyšší dotaci v rámci ČR pro 2. nejmenší kraj.
- v dotačních programech v oblasti školství a mládeže podpořit (po restriktivních



# PETR TULPA

## náměstek hejtmána

Telefon: 724 548 058  
E-mail: petr.tulpa@kraj-lbc.cz  
Web: www.petrtulpa.kraj-lbc.cz



Zvolen za hnutí Starostové pro Liberecký kraj. Dříve byl zaměstnán jako starosta a místostarosta města Jablonec nad Nisou. Narodil se 14. dubna 1958 ve Vsetíně. Žije v Jablonci nad Nisou. Je ženatý a má dvě dospělé dcery. Mezi jeho zájmy patří čtení detektivek a amatérský sport.

opatření přijatých v návaznosti na prokázání výskytu koronaviru SARS CoV-2 v ČR) 79 projektů o celkové částce 2,164 mil. Kč,

- rozšířit Stipendijní program pro žáky středních škol v Libereckém kraji o dalších 9 oborů s účinností od školního roku 2020/2021 a navýšit vyplácené částky,
- prodloužit smlouvu o spolupráci na zajištění Stipendijního programu s Nadací PRECIOSA,
- v rámci Stipendijního programu udržovat spolupráci s Regionální agrární radou Libereckého kraje a společností Silnice LK a. s.,
- udržovat těsnou spolupráci s Krajskou pobočkou ÚP ČR při sladování oborové nabídky středních škol Libereckého kraje s požadavky trhu práce,
- zorganizovat veletrh vzdělávání a pracovních příležitostí EDUCA MYJOB LIBEREC 2020 při dodržení veškerých hygienických a bezpečnostních opatřeních vydaných v návaznosti na prokázání výskytu koronaviru SARS CoV-2 včetně částečného přenesení veletrhu do online prostředí,
- zajistit účast krajské reprezentace mladých sportovců na Hrách IX. zimní olympiády dětí a mládeže ČR 2020 v Karlovarském kraji,
- získat 23 zlatých, 18 stříbrných a 12 bronzových medailí na Hrách IX. zimní olympiády dětí a mládeže 2020 v Karlovarském kraji a obsadit tak první místo v pořadí krajů,
- podpořit sport v Libereckém kraji částkou 50 560 000 Kč,
- vyhlásit dotační program Podpora sportovní infrastruktury, který má za cíl podpořit výstavbu, modernizaci a rekonstrukci sportovních zařízení nacházejících se na území Libereckého kraje, s celkovou alokací 5 mil. Kč,
- v dotačním programu Podpora sportovní činnosti dětí a mládeže ve sportovních organizacích 2020 podpořit 214 projektů

celkovou částkou 17 750 574 Kč.

- zmírnit dopady opatření proti šíření onemocnění COVID 19 na sportovní činnost dětí a mládeže finanční podporou 238 sportovních subjektů celkovou částkou 8 885 225 Kč,
- podpořit rekonstrukci skokanských můstků částkou 2,5 mil. Kč.

### PRACUJEME NA

- průběžném naplňování Krajského akčního plánu rozvoje vzdělávání Libereckého kraje II. (KAP LK II.) prostřednictvím organizace vzdělávacích aktivit k aktuálním tématům v prezenčním i online formátu,
- sběru projektových záměrů pro obnovu a modernizaci infrastruktury středních škol na následující programové období,
- opravě střechy u Střední průmyslové školy elektrotechnické a Vyšší odborné školy v Liberci s odhadovanými náklady 32 mil. Kč,
- rekonstrukci sociálního zařízení u Střední průmyslové školy technické v Jablonci nad Nisou za 4,3 mil. Kč,
- opravě střechy za 13 mil. Kč a výměně dlažby na chodbách za 1,8 mil. Kč u Střední uměleckoprůmyslové školy a Vyšší odborné školy v Turnově,

Je vždy jednodušší kritizovat a bourat, daleko těžší je spravovat a tvořit.

# RESORT ŠKOLSTVÍ, MLÁDEŽE, TĚLOVÝCHOVY, SPORTU A ZAMĚSTNANOSTI

- dokončení výstavby posledního Centra odborného vzdělávání v jablonecké Podhorské ulici,
- realizaci projektu „Potravinová pomoc dětem v Libereckém kraji 6“, do nějž se zapojilo celkem 74 škol a vytipováno bylo přes 1 700 dětí (celková částka v rámci projektu je 10,7 mil. Kč),
- v oblasti primární prevence rizikového chování realizaci projektu „Bezpečné klima ve školách v Libereckém kraji II“,
- vytvoření inovovaného informačního a vzdělávacího portálu Libereckého kraje ([www.edulk.cz](http://www.edulk.cz)), který bude odpovídat současným požadavkům,
- získávání dalších zaměstnavatelských subjektů zapojených do Stipendijního programu Libereckého kraje,
- stabilizaci podmínek pro finanční podporu sportu a pohybové gramotnosti z rozpočtu Libereckého kraje.

## PEDAGOGICKO-PSYCHOLOGICKÉ PORADNY

### PPP Česká Lípa

Havlíčková 443  
470 01 Česká Lípa  
tel.: 728 541 505, 778 499 169  
e-mail: [poradna@pppcl.cz](mailto:poradna@pppcl.cz)  
[www.pppcl.cz](http://www.pppcl.cz)

### PPP Jablonec nad Nisou

Smetanova 66  
466 01 Jablonec nad Nisou  
tel.: 602 102 833  
e-mail: [poradna@pppjbc.cz](mailto:poradna@pppjbc.cz)  
[www.pppjbc.cz](http://www.pppjbc.cz)

### PPP Liberec

Truhlářská 3  
460 01 Liberec 2  
tel.: 731 488 235  
e-mail: [poradna@pppliberec.cz](mailto:poradna@pppliberec.cz)  
[www.pppliberec.cz](http://www.pppliberec.cz)

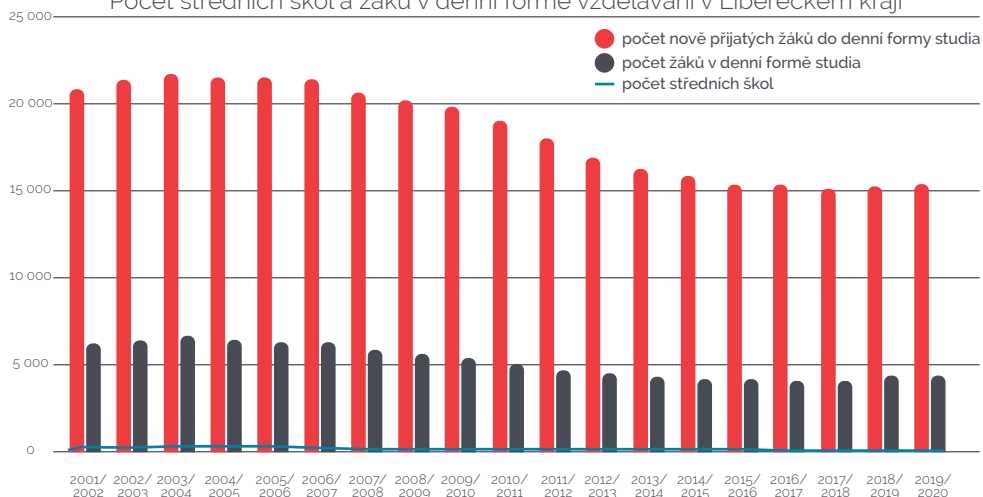
### PPP Semily

Nádražní 213  
513 01 Semily  
tel.: 721 128 300  
e-mail: [poradna@pppsemily.cz](mailto:poradna@pppsemily.cz)  
[www.pppsemily.cz](http://www.pppsemily.cz)

### PPP Lomnice nad Popelkou

Fučíkova 61  
512 51 Lomnice nad Popelkou  
tel.: 481 671 792

Počet středních škol a žáků v denní formě vzdělávání v Libereckém kraji



# RESORT HOSPODÁŘSKÉHO A REGIONÁLNÍHO ROZVOJE, EVROPSKÝCH PROJEKTŮ A ÚZEMNÍHO PLÁNOVÁNÍ

## PODAŘILO SE NÁM

➤ dokončit realizaci dalších **11 projektů** spolufinancovaných z fondů EU o celkovém objemu výdajů **409,2 mil. Kč** – Inovační centrum – podnikatelský inkubátor Libereckého kraje, Transformace – Domov Sluneční dvůr – lokalita Sosnová, Transformace – Domov Sluneční dvůr – lokalita Lada, Snížení energetické náročnosti (SEN) pavilonu C – Léčebna respiračních nemocí Cvikov, SEN budovy Tanvaldská – Centrum intervenčních a psychosociálních služeb Libereckého kraje, SEN budovy domova mládeže – Střední zdravotnická škola Turnov, Podpora populací kuňky ohnivé v EVL Cihelenské rybníky a EVL Manušické rybníky, Modernizace učeben pro výuku cizích jazyků a IT na SŠHL Frýdlant, Modernizace učeben Gymnázium Mimoň, Rekonstrukce a modernizace přírodovědné laboratoře Gymnázium Frýdlant, Školy bez bariér – Gymnázium a Střední odborná škola pedagogická Liberec Jeronýmova,

➤ uspět s žádostí o poskytnutí dotace u **19 projektů** o celkovém předpokládaném objemu výdajů **433,7 mil. Kč** – APOSS Liberec – výstavba domácností pro osoby se zdravotním postižením – lokalita Nová Ves u Chrastavy, Domov Raspenava – výstavba nových prostor, Snížení energetické náročnosti (SEN) budovy Základní školy speciální Semily, SEN budovy jídelny a tělocvičny Střední školy hospodářské a lesnické Frýdlant, SEN budovy v ulici Pivovarská – Střední škola Lomnice nad Popelkou, SEN pavilonu v Martinově údolí – Léčebna respiračních nemocí Cvikov, SEN pavilonu C – Léčebna respiračních nemocí Cvikov, Udržitelné hospodaření s vodou v Obchodní akademii Česká Lípa, Revitalizace zeleně v areálu Domova důchodců Sloup v Čechách, Školy bez bariér (ŠBB) – Střední

**139 mil. Kč**  
rozděleno v kraji v rámci  
projektu Kotlíkové dotace  
v LK III.

**55 mil. Kč**  
pro projekty ze zásobníku  
získáno z Ministerstva životního  
prostředí ČR, přičemž čerpání  
bude realizováno ze  
schváleného projektu Kotlíkové  
dotace v LK III – NZÚ.

**68 projektů**  
spolufinancovaných z fondů EU  
o celkovém objemu výdajů.

**4,2 mld. Kč**  
resort přímo koordinuje  
a administruje.

škola strojní, stavební a dopravní Liberec, ŠBB – Střední průmyslová škola strojní a elektrotechnická a Vyšší odborná škola Liberec, ŠBB – Střední průmyslová škola textilní Liberec, ŠBB – Střední škola řemesel a služeb Jablonec nad Nisou, ŠBB – Vyšší odborná škola mezinárodního obchodu a Obchodní akademie Jablonec nad Nisou, ŠBB – Gymnázium Dr. Antona Randy Jablonec nad Nisou, ŠBB Gymnázium U Balvanu Jablonec nad Nisou, Modernizace učeben pro výuku cizích jazyků a IT na SŠHL Frýdlant, Silnice II/290 Sklenářice – Vysoké nad Jizerou, Záchrana pokladů z depozitářů Severočeského muzea v Liberci,

➤ v projektu Kotlíkové dotace v Libereckém kraji III podepsat smlouvy na celou alokaci, tj. 139 mil. Kč na výměnu zastaralých spalovacích zařízení, což představuje asi 1 200 dílčích projektů,

➤ s MŽP vyjednat podmínky pro čerpání 55 mil. Kč na program Kotlíkové dotace v Libereckém kraji III z podprogramu Nová zelená úsporám – adaptační a mitigační opatření, které zajistí výměnu zdroje tepla dalším cca 470 žadatelům,

➤ zpracovat Krajské přílohy Národní výzkumné a inovační strategie pro inteligentní specializaci ČR 2021+ pro území Libereckého kraje,



# MICHAL KRÍŽ

## člen rady

Telefon: 775 986 092

E-mail: [michal.kriz@kraj-lbc.cz](mailto:michal.kriz@kraj-lbc.cz)

Zvolen za hnutí ANO 2011.

Z podnikání i soukromého života vím, že pokud se chceme rozvíjet a někam posouvat, musíme si to odpracovat a vybudovat. Nikdy není nic zadarmo a modré samo z nebe nepadá. Odpracovávám si věci i v politice, dlouhodobě se angažuji v komunální politice v Turnově.

➤ zpracovat marketingovou strategii RIS3 strategie Libereckého kraje včetně Krajské inovační značky 1012+ a její komunikační plán pro propagaci Libereckého kraje,

➤ zpracovat Akční plán koncepce Chytřejší kraj, který obsahuje konkrétní projekty z oblasti dopravy, životního prostředí, zkvalitnění veřejné správy, cestovního ruchu a vzdělávání,

➤ vyhlásit Dotační program Asistenční vouchery pro přípravu strategických projektů pro oblast výzkumu, vývoje a inovaci **s celkovou alokací 1,5 mil. Kč a maximální částkou 300 tis. Kč na 1 projekt**,

➤ zapojit Liberecký kraj do mezinárodní platformy Smart Specialization Strategy, do které patří spolupracující síť regionů pro realizaci regionálních inovačních strategií,

➤ zapojit Liberecký kraj do mezinárodní platformy Water Smart territories, kde jsou zaangažovány regiony z EZ a jsou zaměřeny na chytře hospodaření s vodou, cirkulární ekonomiku, digitalizaci a realizaci mezinárodních inovačních projektů v těchto oblastech,

➤ stát se krajským koordinátorem celostátní putovní výstavy Má vlast cestami proměn,

➤ v rámci programu Zdravý Liberecký kraj se zapojit do celostátní kampaně Evropský týden mobility a připravit výukové materiály pro žáky středních škol v projektu Zdraví (vás) územní plán,

➤ zajistit kontinuální celoroční propagaci výrobců a řemeslníků s regionální značkou

a oceněním na sociálních sítích,

➤ připravit návrh aktualizované verze regionální surovinové politiky Libereckého kraje a dokončit proces projednávání včetně veřejných diskuzí nad rámec povinností vyplývajících z legislativy,

➤ dokončit zpracování a projednávání Strategie rozvoje Libereckého kraje 2021–2027, která byla schválena v zastupitelstvu kraje 23. 6. 2020,

➤ udržet prestiž Soutěže Karla Hubáčka – Stavba roku Libereckého kraje, do 16. ročníku soutěže se přihlásilo 45 staveb a projektů,

➤ rozdělit ve třech programech Dotačního fondu Libereckého kraje 5,8 mil. Kč na 92 projektů zaměřených na podporu regionálních výrobců, mateřských center, na podporu inovačních projektů a navázání spolupráce podnikatelského a výzkumného sektoru,

➤ podpořit a uspořádat již 11. ročník soutěže „Žena regionu“ v Libereckém kraji,

Stačí se snažit a pracovat a výsledky dřív nebo později přijdou.

# RESORT HOSPODÁŘSKÉHO A REGIONÁLNÍHO ROZVOJE, EVROPSKÝCH PROJEKTŮ A ÚZEMNÍHO PLÁNOVÁNÍ

- uspořádat navazující semináře v rámci projektu „Burza filantropie i v Libereckém kraji?“,
- uspořádat putovní výstavu „Otisky EU v Libereckém kraji“ ve městech Liberec, Semily, Kravaře, Česká Lípa, Jablonec nad Nisou, Turnov, Doksy.

## PRACUJEME NA

- administraci a koordinaci celkem 68 projektů spolufinancovaných z fondů EU o celkovém předpokládaném objemu výdajů 4,2 mld. Kč v oblasti dopravy, školství, zdravotnictví, životního prostředí, sociálních věcí, kultury a cestovního ruchu, podnikání a inovací,
- přeshraničním projektu „Veletrh KONVENTA 2021 - Pozvánka do Libereckého kraje“, který v Lóbau představí turistické regiony LK s důrazem na lokální ekonomiku prostřednictvím certifikovaných a oceněných regionálních výrobců,
- koncepci systémové podpory regionálních producentů v rámci projektu Liberecký kraj sobě,
- konceptu dlouhodobé spolupráce s centrem ADRA Liberec - Regionální dobrovolnické centrum Libereckého kraje,
- koordinaci činnosti Regionální stálé konference Libereckého kraje, která poskytuje řídicím orgánům operačních programů EU informace o připravenosti projektů v našem kraji, o bariérách čerpání finančních prostředků z ESIF a bílých místech, pro která nejsou k dispozici žádné dotační tituly,
- komunikaci a spolupráci s územními partnery a sběru podnětů a projektových záměrů pro účely Regionálního akčního plánu, Národního investičního plánu vlády ČR, Národního plánu obnovy, Modernizačního fondu, v současné databázi máme přibližně 3 000 projektů,
- ustanovení platformy Digitalizace v Libereckém kraji, která je jedním z kroků naplňování RIS3 Strategie Libereckého kraje a jejímž smyslem je podpořit inovační podnikání a digitalizaci veřejné správy v kraji, aplikovat aktuální trendy v oblasti digitalizace na regionální úrovni, propojit aktéry digitalizace na regionální a národní úrovni a společně připravit vhodné projekty,
- přípravě a organizaci výroční konference Regionální inovační strategie Libereckého kraje na téma Cirkulární ekonomika,
- přípravě projektového konsorcia s účastí Libereckého kraje na vzniku Evropského digitálního hubu, který má v regionu nabízet služby a testovací infrastrukturu pro rozvoj pokročilých digitálních kompetencí u malých a středních podniků u veřejných institucí,
- přípravě webových stránek zaměřujících se na propagaci Libereckého kraje jako centra výzkumu, vývoje a inovací, které budou působit na doméně „1012plus.cz“,
- přípravě odborné konference na téma Role a přínosy klastrů pro rozvoj inovací ve firmách,
- naplňování Akčního plánu koncepce Chytřejší kraj pro Liberecký kraj, které spočívá v přípravě a realizaci konkrétních projektů,
- vyhodnocení indikátorů udržitelného rozvoje: Ekologická stopa LK, Ekologická stopa KÚ LK, Místní příspěvek ke globální změně klimatu – Uhlíková stopa LK, Místní příspěvek ke globální změně klimatu – Uhlíková stopa KÚ LK,
- spuštění činností Libereckého podnikatelského inkubátoru - „Lipo.ink“ v nově zrekonstruované budově D Krajského úřadu Libereckého kraje.

# RESORT ŽIVOTNÍHO PROSTŘEDÍ, ZEMĚDĚLSTVÍ A ROZVOJE VENKOVA

## PODĀŘILO SE NĀM

- v rámci programu Dotačního fondu Libereckého kraje - Programu obnovy venkova rozdělit 19,445 mil. Kč mezi 69 příjemců, z toho 17,324 mil. Kč 59 obcím a 2,121 mil. Kč 10 dobrovolným svazkům obcí,
- v rámci Dotačního fondu Libereckého kraje podpořit v oblasti životního prostředí projekty na podporu ochrany přírody a krajiny (16 projektů za 1 mil. Kč), včelařství (39 projektů za 1 mil. Kč) a zadržování vody v krajině (23 projektů za 14 mil. Kč),
- v rámci Lesnického fondu LK opětovně vyhlásit dotační program zaměřený zejména na ochranu lesa před hmyzími škůdci a zvěří s vyčleněnou částkou 2 mil. Kč,
- z Fondu ochrany vod Libereckého kraje formou dotací poskytnout celkem 27,5 mil. Kč na 24 projektů výstavby, obnovy či modernizace vodohospodářské infrastruktury obcí do 4 000 obyvatel,
- dalšími individuálními dotacemi dlouhodobě podporovat činnosti Potravinové banky Liberec, Zoo Liberec (včetně SEV Divizna), Botanické zahrady v Liberci, Nadace Ivana Dejerala pro ochranu přírody, Správy KRNAP (vydávání časopisu Krkonoše – Jizerské hory) a Geoparku Ralsko a Český ráj,
- v rámci přípravy nové Koncepce environmentální výchovy, vzdělávání a osvěty Libereckého kraje pro období 2021+ uskutečnit veřejnou diskusi, jejíž výstupy budou využity při zpracování tohoto koncepčního materiálu,
- se zapojením odborné veřejnosti realizovat tvorbu Akčního plánu adaptace na změnu klimatu v podmínkách Libereckého kraje,
- převzít zpracovanou studii Posouzení ekonomické efektivity velkých protipovodňových opatření v sídlech Hrádek nad Nisou, Chotyně, Bílý Kostel nad Nisou a Chrástava,
- pokračovat v práci na celkové aktualizaci Plánu rozvoje vodovodů a kanalizací LK,
- rozhodnout o stavbách ve veřejném zájmu v lesích – retenční vodní nádrž Perlík u Ludvíkova pod Smrkem (investice 5,1 mil. Kč), Prachárna u Harcova (investice 1,1 mil. Kč) a Křížový Buk u Bílého Kostela nad Nisou (investice 4,9 mil. Kč).
- zahájit práce na realizaci dvou projektů financovaných z OPŽP směřujících k ochraně kuňky ohnivé v EVL Dolní Ploučnice a EVL Stružnické rybníky,
- zpracovat projektovou dokumentaci k opatřením na podporu retence vody navrženým na zemědělských pozemcích vlastněných Libereckým krajem na Frýdlantsku,
- ve spolupráci s dotčenými obcemi a Krajskou správou silnic LK úspěšně provést udržitelnost projektu „Významné aleje LK – 1. a 2. etapa“, především údržbou nových výsadeb a kontrolou stavu ošetřovaných stromů,
- zahájit práce na další aktualizaci Koncepce ochrany přírody a krajiny LK s tím, že v letošním roce bude ukončena analytická část hodnotící změny v ochraně přírody od poslední aktualizace v roce 2013,
- připravit mapové úlohy prezentující aktuální stav zařízení k nakládání s odpady, registr zdrojů znečišťování ovzduší, mapování alejí v Libereckém kraji a aplikaci pro posuzování dotací na retenci vody v kraji,
- rozšířit mapovou aplikaci Atlas Libereckého kraje o novou část Uzlíkových dobrodružství hojně sledovanou dětní školního věku,
- ve spolupráci s provozovateli systému zpětného odběru využitelných složek komunálních odpadů ve městech a obcích Libereckého kraje (EKO - KOM a. s., ASEKOL a. s., ELEKTROWIN a. s.) ocenit práci samospráv v soutěžích, kdy vítězné obce byly oceněny formou finančních šeků, autorských pohárů z SŠUPS Kamenický Šenov, aktivitami pro veřejnost aj.,
- průběžně spolufinancovat sanaci staré ekologické zátěže v Srní u České Lipy (území kontaminované historickým provozem impregnace dřeva poblíž vodního zdroje Česká Lípa - jih) a účasti na kontrolních dnech sledovat zahájení provozu dekontaminační stanice,
- odbornými posudky pomoci vyčísřit finanční dopady vlivu dolu Turův na území České republiky, které jsme předali MŽP jako podklad uplatněné žaloby České republiky na Polsko,
- koordinační činností podpořit zavedení

# JIŘÍ LÖFFELMANN

člen rady

Telefon: 606 502 962

E-mail: [jiri.loffelmann@kraj-lbc.cz](mailto:jiri.loffelmann@kraj-lbc.cz)

Zvolen za hnutí Starostové pro Liberecký kraj. Od roku 1994 starosta obce Skalice u České Lípy. Narodil se 25. ledna 1960 v Novém Boru, žije ve Skalici u České Lípy. Je 40 let ženatý, má tři dospělé syny a vnoučata Julinku, Ondráška a Sofinku. Mezi jeho zájmy patří hlavně rodina a ze sportu fotbal.

trvalého měření pohybu terénu vlivem těžby dolu Turów a promptní administrativou podpořit rozšíření monitorovací sítě podzemních vod.

## PRACUJEME NA

- › dokončení Koncepce environmentální výchovy, vzdělávání a osvěty Libereckého kraje pro období 2021+,
- › kvalitní ekologické výchově zaměřené na problematiku témat prostřednictvím vlastní vzdělávací příspěvkové organizace Střevlík,
- › kofinancování a sledování projektu „Sanace staré ekologické zátěže v území kontaminovaném historickým provozem impregnace dřeva v oblasti vodního zdroje Česká Lípa – jih”,
- › spolufinancování projektové a inženýrské přípravy vodohospodářských opatření určených k řešení dopadů plánovaného rozšíření těžby polského hnědouhelného dolu Turów,
- › dotační podpoře rozvoje a modernizace vodohospodářské infrastruktury v obcích,
- › sledování dokončení retenčních vodních nádrží Perlík a Prachárny,
- › celkové aktualizaci Plánu rozvoje vodovodů a kanalizací LK,
- › zpracování Akčního plánu adaptace na změnu klimatu v podmínkách Libereckého kraje,
- › systematické podpoře hospodaření s vodou v krajině a adaptace na negativní projevy změny klimatu, prověříme možnosti realizace těchto opatření na majetku LK,
- › provozu a rozšiřování webové mapové aplikace Geoportál zejména se zaměřením sucho a retenci vody v krajině a Povodňový portál,

- › [www.geoportal.kraj-lbc.cz](http://www.geoportal.kraj-lbc.cz)
- › [www.sucho.kraj-lbc.cz](http://www.sucho.kraj-lbc.cz)
- › [www.povodnovyportal.kraj-lbc.cz](http://www.povodnovyportal.kraj-lbc.cz)

- › rozšíření datové základny pro mapové aplikace o družicové snímky z družice Sentinel 2 a další zdroje otevřených dat,
- › přípravě interaktivní webové verze Atlasu životního prostředí Libereckého kraje (<https://atlas.kraj-lbc.cz/>),
- › přípravě dalšího ročníku osvětové akce pro školy i veřejnost Mapy kolem nás (<https://atlas.kraj-lbc.cz/mapy-kolem-nas>) v Krajské vědecké knihovně s více než 1000 účastníky,
- › projektu Zajištění požárních nádrží proti tonutí živočichů, budeme průběžně sledovat plnění projektů k podpoře evropsky významných lokalit na Českolipsku,
- › přípravě žádosti o podporu z OPŽP pro opatření na podporu retence vody navržených na zemědělských pozemcích vlastněných Libereckým krajem na Frýdlantsku,
- › zajištění udržitelnosti projektů Významné aleje LK 1.-2. etapa,
- › návrhové části aktualizace Koncepce ochrany přírody a krajiny LK,
- › osvětě pracovníků státní správy i veřejnosti v problematice změny klimatu a dlouhodobého sucha,
- › aktualizaci Programu zlepšování kvality ovzduší a osvětě týkající se správného topení v domácích kotlích, aby došlo ke snížení obsahu

**Lidé pochybují o tom, co říkáte.  
Ale uvěří tomu, co děláte.**

**K. Světlá**

škodlivin v ovzduší,

- ve spolupráci s Krajskou hygienickou stanicí LK a Státním zdravotním ústavem zajištění jednodenního měření kvality ovzduší v Mimoní,
- podpoře třídění využitelných složek komunálních odpadů a zmapování nakládání s odpady z kuchyní a jídelen ze škol a sociálních zařízení zřizovaných LK,
- podpoře spolupráce s Regionální agrární radou pro LK, zemědělských a potravinářských akcí, organizaci soutěže Výrobek roku LK z odvětví potravinářství a zemědělství a uspořádání Krajských dožinek.

---

# FINANČNÍ ALOKACE DOTAČNÍCH PROGRAMŮ VYHLÁŠENÝCH V LETECH 2019-2020

## **Dotiční fond Libereckého kraje (oblast podpory č. 8 Životní prostředí a zemědělství)**

- 2019 – 8 953 947 Kč
- 2020 – 16 138 059 Kč

### **Program 8.1 Podpora ekologické výchovy a osvěty**

- 2019 – 2 227 917 Kč

### **Program 8.2 Podpora ochrany přírody a krajiny**

- 2019 – 3 164 288 Kč
- 2020 – 1 000 000 Kč

### **Program 8.3 Podpora včelařství**

- 2019 – 1 580 626 Kč
- 2020 – 995 079 Kč

### **Program 8.4 Podpora dlouhodobé práce s mládeží**

- 2019 – 409 366 Kč

### **Program 8.5 Podpora předcházení vzniku odpadů**

- 2019 – 1 571 750 Kč

### **Program 8.6 Podpora retence vody v krajině**

- 2019 – 6 000 000 Kč
- 2020 – 14 142 980 Kč

## **Fond ochrany vod Libereckého kraje**

### **Program vodohospodářských akcí**

- 2019 – 18 597 486 Kč
- 2020 – 22 509 985 Kč

## **Lesnický fond Libereckého kraje (Podpora hospodaření v lesích)**

- 2019 – 4 000 000 Kč
- 2020 – 2 000 000 Kč

## **Program obnovy venkova**

- 2019 – 29,6 mil. Kč mezi 96 příjemců
- 2020 – 19,4 mil. Kč mezi 79 příjemců

# RESORT KULTURY, PAMÁTKOVÉ PÉČE A CESTOVNÍHO RUCHU

## PODAŘILO SE NÁM

(CESTOVNÍ RUCH)

- realizovat detailní monitoring návštěvnosti v průběhu celého roku včetně navazující analýzy přínosů a dopadů turismu na území Libereckého kraje,
- nastavit trvalý rozvoj projektu Křišťálové údolí, jakožto hlavního tématu propagace Libereckého kraje,
- zajistit trvale udržitelné financování oblastních destinačních managementů (Jizerské hory, Krkonoše atd.) formou přímé dotace s jasně stanovenými výkonnostními parametry,
- i s ohledem na pandemickou situaci realizovat dotační program na podporu cestovního ruchu,
- uspořádat 11 presstripů/instatrippů pro bloggery, influencery a novináře z České republiky i zahraničí,
- sjednotit prezentaci na sociálních sítích – nově je cestovní ruch LK pod značkou „Region Liberec“,
- realizovat výběr nového loga včetně navazujícího grafického manuálu a tím jasně definovat značku destinace Liberecký kraj,
- připravit kampaň na podporu letního tuzemského cestovního ruchu „Skryté skvosty Libereckého kraje“,
- jubilejním 10. rokem spoluorganizovat veletrh cestovního ruchu Euroregiontour v Jablonci nad Nisou.

(KULTURA)

- dokončit Koncepti rozvoje kulturních příspěvkových organizací Libereckého kraje na léta 2021–2027,
- dokončit II. etapu modernizace Severočeského muzea v Liberci,
- dokončit projekt „Zkvalitňování ochrany a zpřístupnění knihovního fondu Krajské vědecké knihovny Liberec a jeho prezentace“,
- s partnery připravit Muzejní noc pod Ještědem,
- podpořit regionální funkce knihoven na území kraje částkou více než 7 mil. Kč. Tato částka nás řadí na samý vrchol v porovnání s ostatními kraji,

**24,5 mil. Kč**

Dotační fond Libereckého kraje  
(podpora kultury, památkové  
péče a cestovního ruchu)

**7 mil. Kč**

záchrana ohrožených kulturních  
památek

**3,5 mil. Kč**

podpora významných  
kulturních akcí

**3,8 mil. Kč**

podpora rozvoje cestovního  
ruchu

**5 mil. Kč**

podpora oblastních  
destinačních managementů

**4 mil. Kč**

podpora klíčového projektu  
Křišťálové údolí

- finančně podpořit Divadlo F. X. Šaldy a Naivní divadlo,
- podpořit postupové soutěže neprofesionálních uměleckých aktivit a mimořádné významné kulturní akce konané v Libereckém kraji,
- udělit dva tituly Mistr tradiční rukodělné výroby Libereckého kraje,
- uspořádat 3. ročník soutěže Kniha roku Libereckého kraje,
- uspořádat soutěž O nejlepší knihovnu Libereckého kraje,
- s městem Žitava uspořádat přeshraniční česko-německo-polskou konferenci s názvem Kulturní prostor na téma kreativní průmysl, tradiční řemeslo a film v Oblastní galerii Liberec,
- dokončit archeologický výzkum v Oldřichově v Hájích,
- prostřednictvím našich příspěvkových organizací realizovat mimořádné kulturní a umělecké projekty – zejména výstavy,
- prostřednictvím našich muzeí realizovat stovky archeologických výzkumů a dohledů,
- v našich muzeích, galeriích a knihovně organizovat řadu vynikajících výstav, přednášek a besed pro veřejnost,

# KVĚTA VINKLÁTOVÁ

## členka rady



Telefon: 777 797 879  
E-mail: kveta.vinklatova@kraj-lbc.cz  
Web: www.kvetavinklatova.kraj-lbc.cz

Zvolena za hnutí Starostové pro Liberecký kraj. Dříve pracovala jako OSVČ, majitelka nakladatelství KNIHY 555. Narodila se a žije v Liberci. Je rozvedená, má dvě děti, syna Ondřeje a dceru Jitku. Miluje kulturu a cestování.

### (PAMÁTKOVÁ PÉČE)

- z dotačního fondu rozdělit finanční prostředky ve výši 12,358 mil. Kč,
- podpořit částkou 7 mil. Kč záchranu ohrožených kulturních památek - kostel Navštívení Panny Marie v Horní Polici, kostel sv. Vavřínce a Zdislavy v Jablonném v Podještědí, sušárna chmele v Dubé, bývalý Beranův hostinec v Trávníčku, zámek Stvolinky, kaple Božího hrobu v Liberci, kostel sv. Martina ve Zlaté Olešnici, obnova památkově chráněné dlážděné cesty v Bořejově a zhotovení nové repliky báně nad kopulí kostela Navštívení Panny Marie v Hejnicích.
- podílet se na Dnech lidové architektury v rámci Libereckého kraje,
- udělit titul Památka roku Libereckého kraje za nové sídlo sklářské společnosti Lasvit v Novém Boru (50 tis. Kč) a Cenu za nejlepší přípravu a realizaci programu Regenerace městských památkových rezervací a památkových zón pro město Nový Bor (100 tis. Kč).

### PRACUJEME NA

- rozdělení finančních prostředků ve výši 1,5 mil. Kč z Dotačního fondu LK, programu 7.1 Kulturní aktivity v Libereckém kraji pro r. 2020–2021,
- tvorbě nových strategických dokumentů pro rozvoj cestovního ruchu v dalším období,
- změně strategie propagace cestovního ruchu, zaměření na moderní formy (sociální sítě, influencer marketing),
- posílení fyzické propagace Libereckého kraje

na zavedených kulturních, společenských, gastronomických a sportovních akcích na území LK a krajích v dojezdové vzdálenosti,

- tvorbě koncepčního dokumentu v oblasti podpory turismu na území Euroregionu Nisa – posílení přeshraniční spolupráce a tvorbě společných projektů,
- dokončení nestavební části projektu „Zkvalitňování ochrany a zpřístupnění knihovního fondu Krajské vědecké knihovny Liberec a jeho prezentace“, zejména restaurování vzácných tisků, digitalizaci fondu Sudetik a zavádění RFID technologie,
- dopracování vize stavby nového centrálního depozitáře pro naše příspěvkové organizace – muzea, galerie a knihovnu,
- restaurování sbírkových předmětů krajských muzeí a galerií,
- III. etapě obnovy Červeného domu v České Lípě,
- tvorbě edukačního propagačního materiálu z oblasti památkové péče pro základní školy.

Život vidím jako sklenici s vodou. Ta moje je vždycky z poloviny plná, a nikdy ne z poloviny prázdná.



Během roku 2020 jsme si připomínali vznik samosprávných územních celků – krajů. Jak kraje vznikaly a co vše se za 20 let v samotném Libereckém kraji událo?

Jak kraj funguje, co pro své občany obstarává a s jakými problémy se na jeho zástupce a zaměstnance můžete obrátit? Podívejte se na konkrétní příklady, jak se úřad o kraj stará.

## Úvod ke vzniku krajů v podání přímého účastníka JUDr. Jiřího Němce, vedoucího správního odboru Krajského úřadu Libereckého kraje.

„Kraje vznikly před 20 lety. První volby do zastupitelstev krajů se uskutečnily na podzim roku 2000. Samosprávné kraje byly po dlouhé politické diskuzi ustanoveny vůbec první novelou české ústavy – ústavním zákonem č. 347/1997 Sb., vzniklo celkem 13 samostatných krajů + Praha. V praxi se podle mě osvědčila oprávněnost jejich vzniku a existence. Důvodem zrodu tohoto středního článku veřejné správy nebyla jen skutečnost, že v polovině 90. let jsme v souvislosti s úvahami o přistoupení k Evropské unii najednou zjistili, že EU není jen unií států, ale i regionů, a my jsme v té době žádné regiony či kraje neměli. Hlavním důvodem však bylo přiblížení veřejné správy k občanům a řešení problémů příslušného území naplněním zásady subsidiarity (čím blíže se bude o věci rozhodovat, tím lépe). Nemusí být přece všechno řízeno vždy jen z Prahy a jejich ministerstev. A tak padlo rozhodnutí o vzniku krajů včetně kraje Libereckého.



Pavel Pavlík (vpravo), Petr Skokan (vlevo)

V roce 1990 došlo ke zrušení krajských národních výborů a po volbách do zastupitelstev obcí v listopadu téhož roku vznikly obce v nové kvalitě. Následovalo celých 10 let jen s dvoustupňovou soustavou veřejné správy – obce (města) a ústřední orgány státní správy v Praze. Změna přišla právě v roce 2000 vznikem nových samosprávných krajů. Od roku 1960 navíc patřil Liberec (Jablonec nad Nisou a Česká Lípa) do Severočeského kraje s krajským městem Ústí nad Labem, se všemi především ekonomickými negativními dopady na Liberecko, kdy se finance utrácely na Ústecku a Mostecku, na nás toho po 30 letech zrovna moc nezbylo. To se prostě muselo změnit!

## 20 let značky Liberecký kraj a vlády 4 hejtmanů



Stanislav Eichler (vpravo), Martin Půta (vlevo)

Liberecký kraj začal budovat svou vizuální identitu, tedy značku, v roce 2002. Tehdy z veřejné soutěže vznikl logotyp, který v sobě nesl symboliku Ještědu. Z mnoha důvodů toto zobrazení nevyhovovalo, a proto se v roce 2006 přistoupilo k vytvoření nového návrhu. Jeho autorem je grafik Jiří Chalupa. V obou případech hovoříme o logotypu, jde totiž o spojení grafické části s částí textovou. V roce 2020 došlo k inovaci logotypu Libereckého kraje, na niž se podílel grafik Jan Zeman, který však navazuje na předchozí zpracování. Změnila se pouze barevnost a ke komunikaci bude využíván symbol z logotypu. Nosný prvek logotypu tvoří tři stejnoměrně symetricky rozložené pruhy, které vyjadřují dynamiku.



Grafická nadsázka spojuje například i sportovní tradici, motivaci a přirozenou soupeřivost. Logotyp Libereckého kraje se řadí ke třem základním reprezentativním a komunikačním prvkům vizuálního stylu kraje.

Čistě reprezentativní funkci má znak Libereckého kraje, jehož autorem je heraldik Jan Tejkal. Znak v prvním a čtvrtém poli zobrazuje bílého českého lva, ve druhém poli bílé vozové kolo s osmi rameny (erbovní znak rodu Redernů) a ve třetím poli bílý volný vyduťtý hrot. Znak Libereckého kraje smí užívat výhradně Liberecký kraj a jeho orgány – hejtman, Rada a Zastupitelstvo Libereckého kraje (společně s doplňkovými atributy – pečetidlo, závěsný odznak apod.). Užití znaku Libereckého kraje je možné jen se souhlasem Rady Libereckého kraje. Třetím vizuálním prvkem je krajská vlajka.

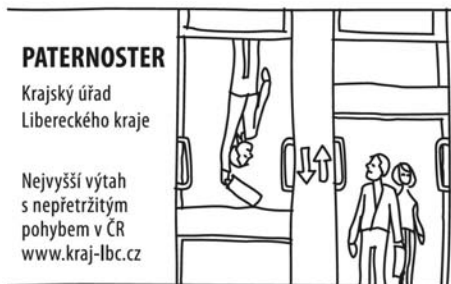
Za 20 let stáli ve vedení Libereckého kraje tyto muži: **Pavel Pavlík** (2000–2004), **Petr Skokan** (2004–2008), **Stanislav Eichler** (2008–2012), **Martin Půta** (od roku 2012).

## 20 let sídla Libereckého kraje a odboru kancelář ředitele

Od roku 1976 stojí na dolní straně libereckého centra 84 m vysoká, ale ne úplně nápadná budova „s korunou“. Řadí se k nejvyšším budovám v bývalém Československu, stavěná technologií tzv. zdvihaných stropů. Vystavěna byla pod dohledem architekta Zdeňka Plesníka. Stavba budovy o 21 podlažích trvala celých 10 let. V budově se nachází i oběžný výtah s 35 kabinami, který obsluhuje 16 pater. Dříve zde sídlil Státní výzkumný ústav textilní, od roku 1998 Okresní úřad v Liberci, banka i další firmy. Počátkem nového milénia se zde začal zabydlovat Krajský úřad Libereckého kraje. V letech 2000 až 2004 prošla budova náročnou rekonstrukcí ve výši téměř 204 mil. Kč, která probíhala za provozu. Generálním dodavatelem stavebních prací byla společnost Syner pod dohledem ateliéru SIAL. Ač byla rekonstrukce prováděna velmi šetrně k zachování unikátnosti stavby, budova po rekonstrukci vnějšího pláště změnila svou barvu z původní stříbrné na

modrou a přibyl k ní vstupní portál. Dle slov odborníků se i tak budova Krajského úřadu Libereckého kraje řadí k vzorově opraveným památkám moderní architektury.

Krajský úřad Libereckého kraje patří mezi významné zaměstnavatele v kraji. O zaměstnání se starají jednotlivá oddělení na odboru kancelář ředitele. Úřad zaměstnává 430 občanů, kdy téměř 71 % tvoří ženy. Nejvíce zaměstnaných je ve věku 40 až 49 let. Celé tři čtvrtiny zaměstnanců mají ukončené vysokoškolské vzdělání. Organizačně je řediteli úřadu, panu Renému Havlíkovi, podřízeno 16 odborů a 55 oddělení vykonávajících služby v přenesené a samostatné působnosti, spolupracujících s obcemi, veřejnými institucemi a dalšími organizacemi na celém území našeho kraje, ale i mimo něj. Krajský úřad vystupuje jako vstřícný zaměstnavatel, který prostřednictvím otevřených výběrových řízení obsazuje volné pracovní pozice. Snaží se jít příkladem jako úřad, který zaměstnává osoby se zdravotním postižením či zdravotním znevýhodněním či zavádí mnoho prorodinných opatření a prvků pro sladování osobního a pracovního života.



## VYHLÍDKA

Krajský úřad  
Libereckého kraje

Vyhledka umožní  
pohled na krajskou  
metropoli  
z výšky 80 m  
[www.kraj-lbc.cz](http://www.kraj-lbc.cz)



## 20 let správního odboru Krajského úřadu Libereckého kraje

Územněsprávní celky, kraje, které byly znovu ustanoveny se začátkem roku 2000, vykonávají samosprávné činnosti a také zajišťují výkon státní správy v území, v tzv. přenesené působnosti. Samospráva znamená, že volení představitelé mají za povinnost zajišťovat, aby se v daném místě, kraji, dobře žilo, fungovala zde doprava, školství, sociální služby, zdravotnictví, kultura atd. Kvůli tomu si krajské zastupitele volíme.

Vykonávat veřejnou správu co nejkvalitněji nejen na krajském úřadě, ale také (a možná především) ve všech 215 obcích Libereckého kraje – to je vize, kterou na Krajském úřadě Libereckého kraje naplňuje správní odbor. Správní odbor, sídlící ve druhém patře budovy krajského úřadu, vykonává svěřené pravomoci čistě v oblasti přenesené působnosti výkonu státní správy, tj. agendu matrik a státního občanství, slavnostní obřady, složení státoobčanského slibu, výpisy z matriční spisovny, vidimace a legalizace, změny jména a příjmení, ověřování dokladů do ciziny, agendu veřejných sbírek a veřejnoprávních smluv, odvolací přestupkovou agendu a řízení o zrušení místa trvalého pobytu, agendu krajského živnostenského úřadu (kontroly v oblasti cen a regulace reklamy a odvolací agendu v řízeních vedených obecními živnostenskými úřady), odvolací agendu podle zákona o obcích, rozhodování o odvolání a stížnostech podle zákona 106/1999 Sb. atd. Provádí rozsáhlou odbornou pomoc a metodickou činnost vůči obcím a obecním úřadům v rámci Libereckého kraje, organizuje semináře, provádí kontroly a dohlídky, osobní konzultace, vypracovává či doplňuje písemné metodické příručky aj. Rovněž připravuje návrhy připomínek ke značnému počtu návrhů nejruznějších právních předpisů.

Další informace zde: <https://spravni-odbor.kraj-lbc.cz/>

## 20 let na hranici tří států

Dne 1. května 2004 vstoupila Česká republika do Evropské unie. Vstup do společenství nebyl jednoduchý, naše cesta do EU trvala osm let. Liberecký kraj má k této události i své symbo-

lické místo, kde si toto významné výročí pravidelně připomíná setkáváním spolu s polskými a německými sousedy na Trojmezí, místě, kde se schází území těchto tří států. Česko-německo-polské Trojmezí vzniklo v roce 1945 na základě Postupimské dohody. Tehdy byla státní hranice mezi Německem a Polskem posunuta západním směrem k linii Odra – Nisa. Trojmezí bylo poté léta nepřístupné. Státní hranice, byť mezi spřátelenými zeměmi bývalého socialistického bloku, byly uzavřeny a dobře stráženy. Změna nastala až po roce 1989 s otevřením nových hraničních přechodů. V roce 2004 se Trojmezí stalo svědkem rozšíření Evropské unie. Proces otevření hranic by dokončen v roce 2007, kdy se Česká republika a Polsko staly součástí schengenského prostoru. Na české straně Trojmezí je umístěn symbolický trojstranný žulový obelisk a dřevěná zvonička. Spolupráci tří měst – Hrádek nad Nisou, Bogatynia a Zittau připomíná pomník na polské straně. Na německé straně je umístěn kříž a nedaleko odpočinkové místo pro turisty. Na Trojmezí trvale vlají státní vlajky všech tří zemí a modrá vlajka Evropské unie.



(Zdroj: <https://www.hradek.eu/page3.aspx?zaz-2238-2973>)

## 20 let silnic v Libereckém kraji

Všechny cesty vedou – do Libereckého kraje.. V Libereckém kraji stojí za správou silnic, kromě státních organizací, i dvě krajské organizace. Samostatnou kapitolou jsou pak obecní komunikace. Na základě usnesení Zastupitelstva Libereckého kraje byla ke dni 1. 1. 2002 zřízena Krajská správa silnic Libereckého kraje, příspěvková organizace. Jde o organizaci samostatně hospodařící s příspěvkem z rozpočtu zřizovatele, případně s příspěvkem ze státního rozpočtu. V roce 2012 ale došlo k vymezení působnosti organizace, která se tak stala pouze investorsko-

-inženýrskou organizací. Výkon údržby silnic II. a III. tříd v majetku Libereckého kraje, včetně vybraných silnic I. tříd a dalších komunikací, tj. údržba a opravy těchto silnic a jejich součástí, včetně potřebného příslušenství na území Libereckého kraje zabezpečují proto již osm let Silnice LK a.s.

Společnost zároveň poskytuje služby v oblasti péče o veřejnou zeleň, stavebních prací a autodopravy. Mezi zákazníky společnosti jsou obce, instituce, firmy i soukromé osoby.



Silnice LK a.s. odpovídají za:

- sjízdnost komunikací v zimním období,
- komplexní zabezpečení silniční sítě (oprava výtluků, propustků, mostků, ...),
- péči o samotné vozovky včetně jejich příslušenství,
- pravidelné sledování stavu silničních mostů a jejich údržbu,
- plnění zvláštních úkolů a dalších činností podle pokynů objednatele,
- zajištění nákladní vnitrostátní autodopravy do 3,5 tun i nad 3,5 tuny,
- provádění staveb, jejich změn a odstraňování,
- zřizuje Dispečink zimní údržby včetně BESIP - 24 hodin denně na čísle 777 511 255.

Další informace zde:

<https://www.silnicelk.cz/>, <http://www.ksslk.cz/>.

## 20 let cvikovské léčebny a spolupráce s Hospicem sv. Zdislavy

Liberecký kraj se díky poloze i bohatým lesům řadí k významným místům pro léčbu onemocnění dýchacích cest. Léčebna respiračních nemocí Cvikov je příspěvkovou organizací Libereckého kraje.

Již v roce 1834 v lokalitě Martinovo Údolí ve Cvikově vznikají parní lázně, které svou podobu a funkci zásadně proměňují do roku 1950, kdy se areál stal tuberkulózní léčebnou. Dnes se v této části Cvikova specializují na léčbu a diagnostiku onemocnění plic a průdušek dospělých pacientů, najdeme zde i uzavřené oddělení právě pro léčbu pacientů s tuberkulózou. Ve městě Cvikov na úpatí vrchu Kalvárie stojí i dětská léčebna. Areál z roku 1910 se stále řadí k architektonicky nejcenějším zdravotnickým areálům v českých zemích. Dnes se zde léčí děti ve věku 1 rok až 15 let s onemocněním dýchacích cest. Kromě ambulantní péče zde mají pacienti navštěvují i mateřskou a základní školu a všichni ocení především blízkost přírody, která léčí v každém ročním období.

Lůžkový Hospic sv. Zdislavy je otevřen od roku 2016. Jde o zdravotnické zařízení, na jehož provoz kraj na základě uzavřené smlouvy ročně přispívá 2,2 mil. Kč. Provoz je dále financován z úhrad od zdravotních pojišťoven a z darů města a ostatních darů. Zázemí Hospice sv. Zdislavy se nachází v objektu bývalého dětského domova, který statutární město Liberec darovalo i s pozemky Libereckému kraji.

Cílem je mít pro obyvatele dostupné a odpovídající zařízení, které doprovází nevyčísitelně nemocné a umírající lidi, aby mohli bez bolesti, v klidu a ve smíření uzavřít svůj život. Liberecký hospic přináší potřebný prostor a čas na důstojné prožití posledních chvil života, rozloučení se s blízkými.

Další informace zde: [www.hospiczdislavy.cz](http://www.hospiczdislavy.cz)

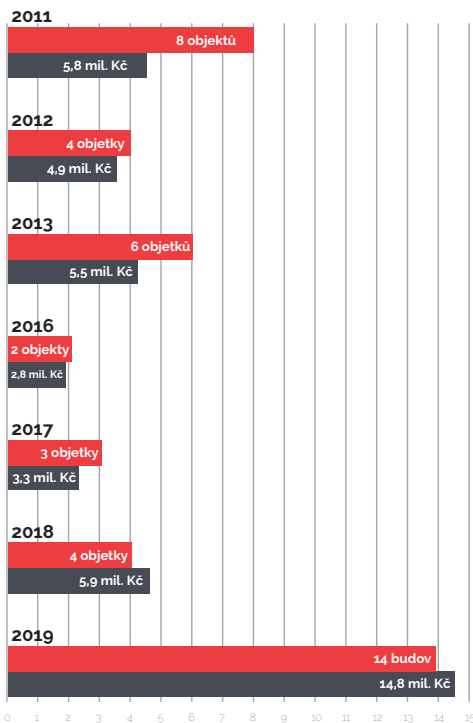
## 20 let ve čtvrté největší obci ČR

Víte, že Ralsko je rozlohou čtvrtou největší obcí v České republice? Hned po Praze, Brnu a Plzni? Liberec je třeba až dvanáctý. Ralsko vzniklo 1. ledna 1992 sloučením devíti osad.

Po Mnichovu, v roce 1938, získal celý prostor Ralska německý Wehrmacht, který zde v roce 1945 vybudoval letiště u Hradčan. V roce 1946 vláda rozhodla o vytvoření vojenského výcvikového prostoru, což v letech 1947 až 1951 vedlo k postupnému vysídlení 18 obcí. Po invazi a následné okupaci Československa vojsky Varšavské smlouvy v roce 1968 obsadila Ralsko sovětská armáda, a to až do roku 1991.

A zde je další prim – válkou poškozené letiště bylo po skončení války dokončeno čs. armádou a v 80. letech Rusové zvětšili přistávací dráhu na celkovou délku 2,7 km a šířku 90 m. Proto dodnes patří k největším ve střední Evropě.

PŘEHLED DEMOLIČNÍCH PRACÍ OD ROKU 2011:



Zároveň v regionu od 70. let minulého století probíhala až do roku 1996 hlubinná a chemická těžba uranu. Co nezničila armáda, tak ničila těžba.

Část bývalého vojenského prostoru spolu s letištěm Liberecký kraj od státu převzal v roce 2007. Nyní ho spravuje prostřednictvím Krajské správy silnic Libereckého kraje, příspěvkové organizace. Kraj od roku 2011 usiluje o vznik turisticky atraktivní oblasti pyšníci se nedotčenou divočinou i přírodními krásami, trasami pro pěší i milovníky kol, místo, kam budou lidé rádi jezdit a vracet se a místní obyvatelé si tady najdou práci. I proto zde v roce 2013 byl založen Geopark Ralsko o.p.s., který v roce 2016 získal certifikát Národní geopark Ralsko a členství v Národní radě geoparků ČR.

## 20 let v soužití s národnostními menšinami

Liberecký kraj je krajem hraničním. Historicky zde vždy žily osoby s cizí státní příslušností či národnostní menšiny. V kraji je také běžná tzv. příhraniční migrace, kdy občané okolních států – Polska, Německa a ČR, pravidelně migrují za prací do jiného státu. Na území Libereckého kraje žilo k 31. 12. 1999 8 925 cizinců (2 % z celkového počtu obyvatel kraje). Nejpočetnějšími skupinami cizinců byli Ukrajinci, Slováci a Vietnamci, které si prvenství v tomto pořadí udržely i po 20 letech. Během posledních let se k nim připojila ještě skupina Mongolů. Ke konci roku 2019 žilo v kraji 22 519 cizinců (5 % z celkového počtu obyvatel kraje). Nárůst cizinců v kraji lze pozorovat především od roku 2012. Migranti se v kraji trvale usazují, k 31. 12. 2019 měly více jak 2/3 migrantů v kraji trvalý pobyt.

Liberecký kraj nad rámec zákona o krajích již od roku 2013 zřizuje Komisi Rady kraje pro

národnostní menšiny, cizince a sociální začleňování. Členové této platformy jsou i zástupci z řad cizinců žijících na území Libereckého kraje. V roce 2018 byl v rámci Dotačního fondu Libereckého kraje zřízen program „Podpora integrace národnostních menšin a cizinců“. Ten je určen na podporu aktivit dané cílové skupiny.

Koordinační činnosti a záležitostmi pro cílovou skupinu cizinců je pověřen odbor sociálních věcí, který úzce spolupracuje s ostatními odbory krajského úřadu a dalšími externími subjekty.

Největší organizace, která poskytuje služby pro cizince, je „Centrum na podporu integrace cizinců – hlavní pobočka Liberec (MV ČR)“. Tato organizace v rámci své působnosti mimo jiné aktivity zřizuje Regionální poradní platformu, tedy pracovní skupinu, která koordinuje výměnu informací mezi hlavními aktéry na úrovni kraje a vytváří prostor pro řešení aktuálních problémů týkajících se cizinecké problematiky.

Další významnou organizací je „Centrum pro integraci cizinců o.p.s.“. Tato organizace se zaměřuje na poskytování sociálního poradenství, vzdělávací a dobrovolnické aktivity cizinců, kteří jsou dlouhodobě na území kraje či zde trvale žijí.

Liberecký kraj byl jedním z partnerů realizovaného projektu „Města a inkluzivní strategie“, jehož nositelem byla organizace „Sdružení pro integraci a migraci, o.p.s.“. Projekt byl realizován v letech 2017 až 2020. V rámci tohoto projektu byla terénní práci zmonitorována situace cizinců na území kraje.

V roce 2020 byl na webové stránce Libereckého kraje pro cizince vytvořen speciální odkaz na informace v anglické verzi.

## 20 let sportem žijícího kraje

Při založení krajů byl sport víceméně trpěným dítětem v působnosti krajů. V současné době se financování sportu z rozpočtu kraje řídí Plánem rozvoje sportu v Libereckém kraji (dále jen PRS), jehož aktuální znění schválilo Zastupitelstvo Libereckého kraje 23. 4. 2019.

PRS vychází z programového prohlášení koalice pro volební období 2016–2020, které sportu garantuje minimální peněžní podporu z rozpočtu Libereckého kraje ve výši 30 000 000 Kč. Zastupitelstvo se shodlo na tom, že těchto 30 mil. Kč bude rozděleno následovně:

- 18 000 000 Kč – podpora sportovní činnosti dětí a mládeže,
  - 4 730 000 Kč – tradiční sportovní akce (víceleté smlouvy vč. J50),
  - 2 770 000 Kč – dotační program sportovní akce,
  - 2 000 000 Kč – sportovní infrastruktura (úprava lyžařských magistrál Krkonošská, Jizerská a Lužickohorská),
  - 2 500 000 Kč – zajištění účasti výpravy Libereckého kraje na Hrách olympiád dětí a mládeže.
- PRS počítá i s tím, že bude rozpočet kraje na sport navýšen nad 30.000.000 Kč. Kromě „standardizovaného“ financování sportu z rozpočtu Libereckého kraje kraj podporuje i mimořádné aktivity v oblasti tělovýchovy a sportu. K nim patří např.:
- multisportovní hala Liberec a Sport Park Liberec,
  - Mistrovství světa v klasickém lyžování 2009,
  - Hry IV. zimní olympiády dětí a mládeže ČR 2010,
  - Evropský zimní olympijský festival mládeže





2011.

- rekonstrukce biatlonového a běžeckého areálu Hraběnka Jilemnice,
- areál pro klasické lyžování Harrachov,
- Skokanské můstky Ještěd,
- stadion Bedřichov (zasněžování),
- Hry IX. letní olympiády dětí a mládeže ČR 2019.

Liberecký kraj podporuje Jizerskou 50 dlouhodobě. Vlastně již od svého vzniku v roce 2001. Vypovídá o tom i to, že ve strategických a rozvojových dokumentech pro oblast sportu měla Jizerská 50 vždy své místo. Jizerskou 50 kraj podporuje nejen podporou pořadatele, ale také tím, že přispívá na úpravu Jizerské magistrály.

## 20 let rozvoje kraje a regionální značky



Pod pojmem Zdravý Liberecký kraj hledíme systémový směr k rozvoji území v souladu s principy udržitelného rozvoje, a to nejen naplňováním zákonných norem a předpisů, ale také podporou široké škály aktivit veřejné správy, podnikatelů, nevládních organizací, studentů i široké veřejnosti. Koncepčními krajskými východisky jsou Strategie rozvoje Libereckého kraje, Program rozvoje Libereckého kraje a Zdravotní politika Libereckého kraje. Koncept udržitelného rozvoje je vnímán jako zastřešující princip strategického plánování Libereckého kraje, a proto se Liberecký kraj v roce 2011 stal členem Národní sítě Zdravých měst a od roku 2014 plní oficiální kritéria registrovaného realizátora místní Agendy 21. „Zdravé město, obec, místní akční skupina, mikroregion, kraj“ je prestižní označení pro municipalitu, která je aktivně zapojena do mezinárodního Projektu Zdravé město (obec, region) pod patronací World Health Organization, agentury Organizace spojených národů. Zdravá města, obce a regiony systematicky podporují kvalitu veřejné správy,

kvalitu strategického plánování a řízení s ohledem na udržitelný rozvoj a podporu zdraví a aktivně se ptají svých obyvatel na jejich názory. Mezi členy Národní sítě Zdravých měst se v našem kraji řadí např. Liberec, Turnov, Lomnice nad Popelkou, Rokytnice nad Jizerou, Křížany či Jilemnice.

Každý region na území Libereckého kraje má svou značku, každá značka má svého správce. Regionální výrobek Jizerské hory spravuje Místní akční skupina Frýdlantsko, Regionální výrobek Lužické hory a Máchův kraj Místní akční skupina LAG Podralsko, o Regionální produkt Český ráj se stará Sdružení Český ráj, regionálním koordinátorem KRKONOŠE originální produkt je Místní akční skupina Krkonoše.

Průsečíkem, kdy se výrobky s jakoukoli značkou na rezortu regionálního rozvoje a evropských projektů Libereckého kraje potkají, je dotační program na podporu regionálních výrobců, výrobků a tradičních řemesel. Účelem je podpora regionálních produktů, místní výroby, spotřebitelských vazeb a využití potenciálu tradičních výrob a řemesel.

Cílem je posílení jejich stability na trhu, rozvoj podnikatelských aktivit, ale také vytváření podmínek pro udržení zaměstnanosti. K výrobkům v posledních letech přibýly služby i zážitky, a proto se produkty se značkou řadí do kategorií „Dům a zahrada“, „Jídlo a pití“, „Na sebe“ a „Zážitek“.

Regionální firmy — se značkou i bez, malé i velké — pak mohou využít poradenských služeb Libereckého podnikatelského inkubátoru, Lipo.Ink, v tzv. Podnikatelské ambulanci.





## 20 let řešení starých ekologických zátěží

Liberecký kraj problematiku stavu životního prostředí v regionu odpovědně řeší a chrání tak zdraví svých obyvatel i životního prostředí. Stav a řešení starých ekologických zátěží (SEZ) je námětem, kterému se kraj intenzivně věnuje od roku 2007, a to na základě studie, která zmapovala staré ekologické zátěže ve vlastnictví obcí a kraje. Z hlediska životního prostředí představují staré ekologické zátěže riziko znečištění zdrojů povrchových a podzemních vod, půdy, horninového prostředí, stavebních konstrukcí či ovzduší. Zjištěnou kontaminaci označujeme za starou ekologickou zátěž pouze v případě, pokud původce kontaminace neexistuje nebo není znám, a to i v případě právního nástupce, původce kontaminace. Hovoříme tak o staré ekologické zátěži vzniklé činností průmyslových podniků či o tzv. starých skládkách. Studie stavu vybraného okruhu starých ekologických zátěží na území Libereckého kraje obsahuje popis celkem 323 SEZ, u nichž je jejich rizikovitost hodnocena v pětistupňové škále. Mapový přehled starých ekologických zátěží lze nalézt na <http://geoportal.kraj-lbc.cz/odpady-sez>.

Záměr sanaci koresponduje s cíli koncepčního dokumentu Libereckého kraje – Plánu odpadového hospodářství 2016–2025.

K dalším lokalitám s rozsáhlým znečištěním a sanačními pracemi dle analýz se řadí Stráž pod Ralskem, Ralsko-Hradčany, Kuřivody – zde probíhají sanace, rekultivace a pravidelné monitoringy.

## 20 let krajského zdravotnictví

### 2002

- Orgány Libereckého kraje odsouhlasily politický a strategický dokument ke zlepšení zdraví obyvatelstva – Zdravotní politiku Libereckého kraje - Dlouhodobý program zlepšování zdravotního stavu obyvatel. Tímto dokumentem vyjádřila politická reprezentace to, že zdraví je jednou ze základních podmínek prosperity kraje a spokojenosti lidí, což je vyjádřeno každoročně výčtem realizovaných aktivit, které směřují k podpoře a ochraně zdraví.

### 2005

- Zahájena transformace právní formy nemocnic zřízovaných LK (Nemocnice s poliklinikou Česká Lípa a Nemocnice Liberec) z příspěvkové organizace na obchodní – akciovou společnost – celý proces byl dokončen v r. 2007.

### 2006

- Byla dokončena rekonstrukce a dostavba nového stravovacího provozu v Nemocnici Liberec za 190 mil. Kč, kterou financoval LK z úvěru.
- Došlo ke sloučení okresních operačních středisek Zdravotnické záchranné služby LK v jedno krajské operační středisko v Liberci.

### 2007

- Zdravotnická záchranná služba LK zavedla potkávací systém (rendez-vous) při výjezdu za pacientem.
- Došlo ke sloučení dvou samostatných příspěvkových organizací – PO v Cvikově v jednu PO – Léčebna respiračních nemocí Cvikov.

### 2008

- Do Krajské nemocnice Liberec byl instalován babybox (první v Libereckém kraji).

### 2011

- V říjnu 2011 byla schválena žádost o podporu z Integrovaného operačního programu, výzva č. 11 na projekt Krajský standardizovaný projekt Zdravotnické záchranné služby Libereckého kraje – Jednotná úroveň informačních systémů operačního řízení a modernizace technologií pro příjem tísňového volání základních složek integrovaného záchranného systému Libereckého kraje. V souladu s tímto projektem dojde k přestěhování krajského operačního střediska z Husovy ulice do vily v Klášterní ulici.
- Zásadní událostí roku 2011 bylo přijetí Libereckého kraje do mezinárodní asociace Národní síť zdravotních měst ČR (NSZM), což je realizační platforma projektu Zdravý Liberecký kraj. Za dlouhodobě úspěšnou realizaci programu zdravotní politiky bylo Libereckému kraji ředitelem uděleno NSZM ocenění „Dobrá praxe“.

### 2012

- Otevření pracoviště mamografie v NsP ČL.
- Zahájení provozu centrální záchytné stanice v KNL.

## 2013

- Zahájení projektu zateplení vybraných objektů v NsP ČL.
- Poprvé realizován projekt „Pojďme žít zdravě“ v rámci Programu dlouhodobého zlepšování zdravotního stavu obyvatel LK.

## 2014

- Vybudování heliportu v KNL jakožto základní podmínky pro udržení statutu traumacentra v KNL.
- Dokončení Fúze KNL a Panochovy nemocnice Turnov – fúze znamenala pro nemocnici v Turnově významný hospodářský i odborný efekt.
- Dokončení zateplení vybraných objektů v NsP ČL – příspěvek LK 72,7 mil. Kč.
- Zahájení práce na projektu „Modernizace KNL“ – vznik řídicího výboru jako základní platformy projektu – na základě urgentní deklarace moderního rozvoje urgentní péče.

## 2015

- Babybox v Turnově  
Jednorázová obnova 20 sanit Zdravotnické záchranné služby LK za 80 mil. Kč v rámci projektu „Moderní vozidla ZZS LK“.
- Dokončena rekonstrukce Hospic sv. Zdislavy za 108,4 mil. Kč, kterou financoval LK.
- Dokončen projekt „Krajský standardizovaný projekt ZZS LK“ – přestěhování krajského operačního střediska a zároveň přestěhování vedení ZZS LK do zrekonstruované budovy Neli v areálu KNL.

## 2016

- Zahájen provoz Hospicu sv. Zdislavy v lednu 2016.
- Vznik Aliance nemocnic LK.

## 2017

- Poprvé poskytnuta platba Libereckého kraje na projekt „Modernizace KNL – 1. etapa“ – 50 mil. Kč.
- Schváleno poskytování 5 × 30 mil. Kč Ns PČL (2017–2021) na investiční činnost.
- Vybudována nová výjezdová základna ZZS K v Českém Dubu – ve spolupráci s městem Český Dub v budově bývalé polikliniky.

## 2018

- Otevřena zrekonstruovaná výjezdová základna v areálu Nemocnice s poliklinikou Česká Lipa.

- Jmenování krajských odborníků – v oboru chirurgie, interna a onkologie.
- Rekonstrukce v LRN Cvikov – rekonstrukce budovy „D“.

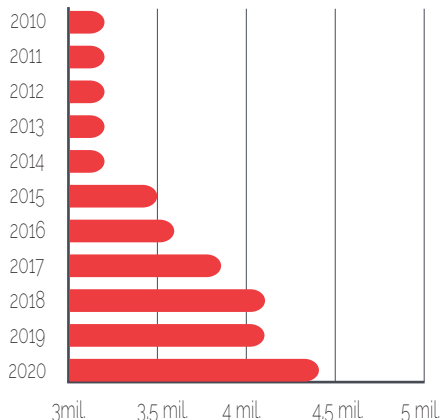
## 2019

- Zahájení provozu magnetické rezonance v NsP ČL.
- Zahájena stavba nové výjezdové základny ZZS LK v Rokytnici n. J.

## 20 let protidrogové prevence

- Protidrogová politika Libereckého kraje za období 20 let prodělala několik významných změn. Změnila se struktura služeb pro adiktologické klienty a systém sociální práce s nimi. Změna proběhla i v nabídce zdravotnických služeb a služeb následné péče. V Libereckém kraji se z represivního hlediska změnila situace na půdě protidrogové politiky se vznikem TOXI týmu při Krajském ředitelství policie Libereckého kraje. Problémy v oblasti protidrogové politiky pomáhají vyřešit koordináční mechanismy (Protidrogová komise Rady Libereckého kraje a krajský protidrogový koordinátor) a samozřejmě významné strategické dokumenty, které stanovují priority kraje a jejichž prostřednictvím Liberecký kraj nabízí možnost všem aktérům zapojit se do realizace krajské protidrogové politiky a přispět tak k naplňování jejich cílů (např. nyní platný Plán protidrogové politiky Libereckého kraje na období 2019–2022).

Výše dotace na protidrogovou politiku LK z rozpočtu LK v letech 2011–2020



## 20 let ochrany životního prostředí

### Ochrana před povodněmi

► Liberecký kraj plní důležitou roli v povodňové ochraně. Sám vyhotovil a několikrát aktualizoval vlastní povodňový plán a potvrzuje validitu povodňových plánů obcí s rozšířenou působností. Neradostná, ale naprosto důležitá, byla i role Libereckého kraje v řízení ochrany před povodněmi, které kraj pravidelně postihují, zejména je třeba zmínit dosud nejničivější povodeň z r. 2010. Na povodňovou ochranu

bylo zaměřeno i několik projektů. Zpočátku se projekty zaměřovaly na mezinárodní spolupráci v rámci Euroregionu Nisa. V roce 2019 byla dokončena Studie odtokových poměrů Lužické Nisy včetně návrhu možných protipovodňových opatření. Na tu navázala v roce 2020 studie Posouzení ekonomické efektivity velkých protipovodňových opatření v sídlech Hrádek nad Nisou, Chotyně, Bílý Kostel nad Nisou a Chrastava. Liberecký kraj bude nadále iniciovat aktivity k realizaci společné protipovodňové ochrany obcí.

# Bilance – vyčíslení škod



Celkem  
bylo postiženo

**57%**  
rozlohy kraje

Celkově bylo postiženo území 81 obcí, což představuje 38 % počtu všech obcí kraje a rozlohu 1 801 km<sup>2</sup>, což činí 56,9 % rozlohy kraje.

Celkem  
reálné škody

**8,2**  
mld. Kč

V postižených obcích byly poškozeny především komunikace, mosty, lávky, přerušeny byly dodávky plynu a elektrické energie, nefungovaly mobilní sítě a byl problém navázat s obcemi spojení. Byla poškozena vodovodní a kanalizační síť včetně ČOV, přečerpávacích stanic atd.



**2,037 mld. Kč**

Škody na silnicích II. a III. třídy Kč (z toho 1,5 mld. silnice a 0,5 mld. mosty), celkem bylo zasaženo 198 mostů na silnicích II. a III. třídy, u 121 mostů byla omezena jejich zatížitelnost.



**1,7 mld. Kč**

Škody na majetku ve správě Povodí Labe



**104 mil. Kč**

Škody na železnici

Zničeny byly energetické sítě včetně trafostanic. Došlo k sesuvům půd, byly narušeny břehy vodních toků, zanesena a zneprůchodněna jejich koryta, poškozena byla vodní díla včetně přehrad, rybníků a porostů v jejich okolí.

### Demolice

Počet demolic rodinných domů a rekreačních objektů: **43**

Žádost o proplacení demolice na objekty k bydlení podána na **31** objektů (obce i fyzické osoby), z toho vyhověno ve **27** případech.

Vyplacena částka **6 525 797,90 Kč** z prostředků Ministerstva pro místní rozvoj.

Povodňové domky – **Bílý Kostel, Hrádek nad Nisou**

Celkem bylo **postiženo 1872 domácností**

Prostřednictvím dávek v hmotné nouzi bylo **vyplaceno cca 62 mil. Kč.**

➤ Povodňový portál Libereckého kraje byl spuštěn v roce 2005 z důvodu požadavku na digitalizaci povodňového plánu kraje a zejména jako reakce na požadavky pracovníků povodňové ochrany na sdílené pracovní prostředí. Za přístup budování informačního systému „zdola“ podle požadavků uživatelů se stal vítězem celoevropské soutěže „Living Labs Award 2007“ jako nejlepší mapová aplikace. Povodňový portál je průběžně aktualizován a datově i funkčně rozšiřován. Aktuálně běží na adrese <https://povodnovyportal.kraj-lbc.cz/>.

### Sledování stavu kvality ovzduší v LK

➤ Na úseku ochrany ovzduší průběžně probíhalo plnění opatření Programu zlepšování kvality ovzduší zóna Severovýchod – CZ05. Kvalita ovzduší je v Libereckém kraji dobrá. Imisní limity pro sledované znečišťující látky nejsou překračovány s výjimkou imisního limitu pro benzo(a)pyren v částicích polévatého prachu, což bylo potvrzeno i v rámci rozptylové studie Libereckého kraje zpracované v roce 2017. Dominantním zdrojem benzo(a)pyrenu je individuální vytápění a tento imisní limit je typicky překračován na území obcí s vyšším podílem spalování pevných paliv v domácích topeništích.

➤ Po dobu 24 hodin zaznamenávaly na konci r. 2016 a r. 2018 mobilní měřicí vozy hrubá data o kvalitě ovzduší na 5 lokalitách měst. Konkrétně r. 2016 v České Lípě a r. 2018 v Liberci. V Liberci další data poskytla i místní pevná stanice ČHMÚ. Vybrané lokality vystihovaly zátěž dopravou, lokálními topeništi, CZT, vlivem průmyslu. Získaná data slouží nejen pro zjištění míry znečištění v dané lokalitě, ale budou také doplňujícím měřením k pravidelnému monitorování stavu znečištění ovzduší ve městech, které zajišťuje Český hydro-meteorologický ústav, pro územní plánování a další strategické dokumenty v rámci snižování znečišťování ovzduší.

➤ V roce 2021 proběhne aktualizace Programu zlepšování kvality ovzduší zóna Severovýchod - CZ05 zaměřená na omezení emisí z domácího vytápění, na které se bude KÚLK a Liberecký kraj podílet.

➤ V roce 2021 plánuje KÚLK uspořádat pro veřejnost osvětovou akci o správném způsobu domácího vytápění s účastí Smokemana.

### Podpora zemědělství a regionálních potravinářů

➤ Každoročně je např. vyhlášováno ocenění Výrobek roku Libereckého kraje z odvětví potravinářství - zemědělství, podporován Den regionálních potravin či uspořádány Krajské dožínkové slavnosti.

### Ekologická výchova (EVVO) v LK

➤ Odbor životního prostředí a zemědělství dlouhodobě podporuje a koordinuje činnosti příspěvkové organizace Středisko ekologické výchovy Libereckého kraje (STŘEVLIK). Aktuálně je zpracovávána Koncepce EVVO Libereckého kraje od roku 2021. Samozřejmě je i v této oblasti podpora osvětových a vzdělávacích akcí na území celého Libereckého kraje.

### Dotační podpora projektů z oblasti životního prostředí, environmentální výchovy, odpadového hospodářství a včelařství

➤ Nejstaršími dlouhodobými grantovými programy fungujícími od r. 2002 jsou Podpora ekologické výchovy a osvěty a Podpora ochrany přírody a krajiny. V roce 2009 vznikl program Podpora včelařství, v r. 2015 pak Podpora dlouhodobé práce s mládeží v oblasti životního prostředí a v r. 2017 Podpora předcházení vzniku odpadů, jejich opětovného použití a podpora sběru a využití bioodpadů, jak se jmenuje dnes. V řadě posledních dotačním programem je od r. 2019 Podpora retence vody v krajině.

➤ Mimo Dotační program Libereckého kraje



jsou každoročně podporovány dlouhodobé významné projekty z oblasti životního prostředí z rozpočtu Libereckého kraje - Zoo Liberec a SEV Divizna Liberec, Botanická zahrada Liberec, Správa KRNP – vydávání časopisu Krkonoše – Jizerské hory, Nadace Ivana Dejerala pro ochranu přírody, podpora činností Geoparku Český ráj, Geoparku Ralsko či Potravinové banky.

## Lesnictví a myslivost

Liberecký kraj věnuje kontinuálně mimořádnou pozornost podpoře lesnictví a myslivosti. Již od roku 2004 je každoročně pořádána série seminářů pro odborné lesní hospodáře a vlastníky lesů, při kterých jsou jejich účastníci seznamováni s legislativními změnami, dotačními příležitostmi a dalšími aktuálními informacemi z oblasti lesnictví. Semináře se vždy konají v Liberci, Semilech a České Lípě. Od roku 2005 se každoročně koná i oblíbená Myslivecká konference, která je kromě legislativních, dotačních a veterinárních aktualit zaměřena především na vysoce odborné referáty zajišťující potřebné vzdělávání myslivců. Vlastníci lesů jsou od roku 2005 i každoročně přímo finančně podporováni. Byl založen Lesnický fond Libereckého kraje, z jehož rozpočtu bylo každoročně rozdělováno 4–8 mil. Kč. Podpora směřovala zejména do oblastí výchovy a obnovy lesa, v posledních letech je těžiště podpory v ochraně lesa proti škodám zvěří a hmyzími škůdci.

## Podpora a rozvoj vodohospodářské infrastruktury

Dotační podpora z Fondu ochrany vod Libereckého kraje pro obce do 4 000 obyvatel na výstavbu/obnovu ČOV, veřejné kanalizace na odvádění odpadních vod, vodovodů vč. vodárenských objektů, vybudování náhradních zdrojů pitné vody či zpracované projektové dokumentace skrze Program vodohospodářských akcí či formou individuálních dotací. Od roku 2009 (založení Fondu ochrany vod LK) bylo obcím formou investičních dotací poskytnuto cca 240 mil. Kč. V roce 2015 došlo k rozšíření okruhu žadatelů (obcí) z 2 000 obyvatel na 4 000 obyvatel.

## Pokračování těžby ložiska hnědého uhlí Turów

Rekapitulace mezistátního posuzování záměru pokračování těžby, změny územního plánu Bogatynia, postoj LK, spolupráce s FB Advokáty a.s.; rekapitulace jimi zpracovaných právních kroků pro LK a obce; spolupráce při měření vlivů dolu Turów na ŽP; finanční pomoc LK dotčeným obcím na zajištění VH infrastruktury.



## Reakce LK na dlouhodobé sucho

Podpora prostřednictvím dotačního programu Podpora retence vody v krajině, uspořádání konference Jak zadržet vodu v krajině, tvorba osvětového videa, podpora žadatelů prostřednictvím ARR spol. s r. o., řešení konkrétních projektů na Frýdlantsku. Zpracování Akčního plánu adaptace na změnu klimatu v podmínkách Libereckého kraje.

## Ochrana přírody

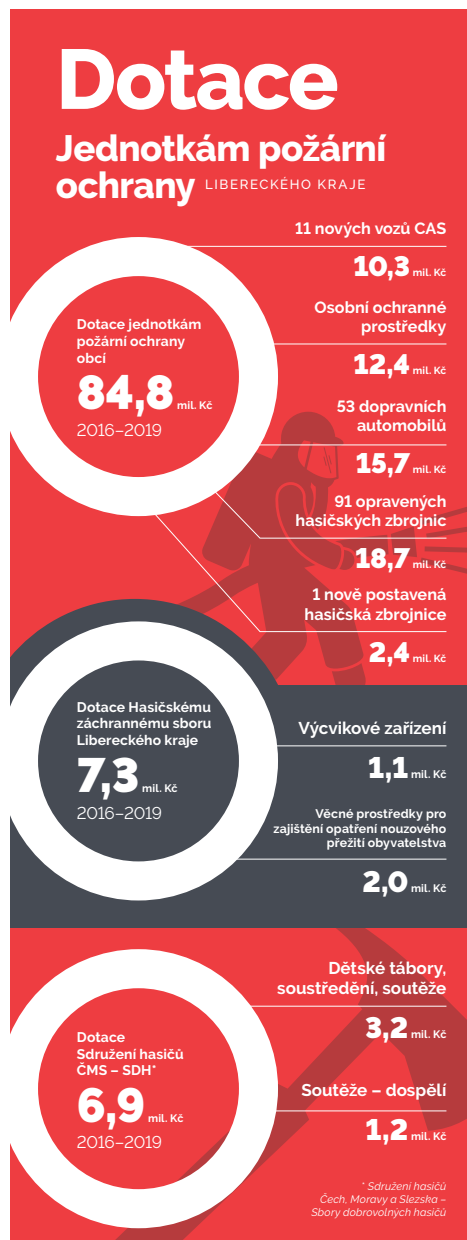
Za dobu své existence vyhlásil Liberecký kraj 13 nových maloplošných zvláště chráněných území (MZCHÚ) a nyní pečuje o 33 přírodních rezervací a památek. 10 nových přírodních památek a rezervací bylo vyhlášeno v souvislosti s implementací soustavy NATURA 2000 a 9 z nich leží na Českolipsku. Zbýlá 3 nová MZCHÚ chrání jedinečné fenomény Libereckého kraje a určitě stojí také za pozornost (PR Jílovka s výskytem chráněných druhů hub, geologická PP Panský lom a PP Piskovna u Žizníkova chránící ropuchu krátkonohou). Cíleným managementem o tato MZCHÚ, i za pomoci financí z Operačního programu ŽP, se podařilo zlepšit jejich kvality a výrazně tak



spěšně k udržení a zlepšení jejich stavu.

➤ Významným počinem Libereckého kraje byl projekt „Významné aleje Libereckého kraje 1.–3. etapa“, který nastartoval cílenou, s OPŽP finančně podporovanou, péčí o aleje podél komunikací i ve volné přírodě. Tento projekt je

ukázkou příkladné spolupráce Libereckého kraje s obcemi a Krajskou správou silnic LK při péči o krajinářsky a přírodně cenné aleje. Tato aktivita kraje byla oceněna i tím, že na území Libereckého kraje byla uspořádána mezinárodní konference Aleje 2019.





## Akce Mapy kolem nás

➤ Mapy kolem nás (<https://atlas.kraj-lbc.cz/mapy-kolem-nas>) – jedna z největších vzdělávacích akcí z oblasti tvorby a využití map a prezentace nových technologií v rámci ČR, národní ocenění za produkt z činnosti na akci (Země malého čaroděje). Tematika využití herních principů ve vzdělávání. Od prvního ročníku v roce 2015 s účastí 400 návštěvníků stoupla účast na více jak tisícovku návštěvníků na akci a rozšířil se počet vystavovatelů.

## 20 let v bezpečí na silnicích

Liberecký kraj se soustavně zabývá zvyšováním silniční bezpečnosti. Cíl je jasný. Zlepšit stav dopravní nehodovosti a podpořit tak zmírnění závažných následků. Mimo to, že se stará o silnice II. a III. tříd a bezpečnou veřejnou dopravu, se také věnuje prevenci. Se svými projekty zaměřenými na všechny účastníky silničního provozu buduje i za hranicemi Libereckého kraje. Velkou pozornost dlouhodobě soustředí na děti, nejohroženější skupinu. Reaguje tak na potřebu doplňovat a rozvíjet dopravní výchovu, která probíhá ve školách a na dětských dopravních hřištích. Pravidelně se také setkává s veřejností na akcích určených pro všechny generace.

Podle policejních statistik se v posledních letech v Libereckém kraji ročně stane asi čtyři a půl tisíce dopravních nehod. Průměrně při nich vyhasne život dvaceti lidem a další zhruba stovka osob se kvůli těžkým poraněním potýká s doživotními následky, kvůli kterým se už nemůže vrátit k aktivitám a způsobu života jako před nehodou.

Pozitivní zprávou však je, že z dlouhodobého hlediska vážné dopravní nehody v Libereckém kraji klesají. Podíl na jejich snižování nesou také preventivní programy.



Vzdělávání dětí v oblasti dopravy a jejich příprava na bezpečný pohyb v dopravním prostředí jsou klíčové. Nejenže chrání děti nyní, ale co je neméně důležité – buduje v nich návyky bezpečného a ohleduplného chování v dopravním prostoru. V rámci systematické dopravní výchovy pro žáky 4. tříd náš kraj celorepublikově dosahuje jedné z nejvyšších účastí škol.

Jedním z nových a velmi úspěšných projektů, který se rozšířil po celé republice, je Markétina dopravní výchova. Projekt je určen zejména žákům, učitelům, ale i preventivním pracovníkům.

Díky tomu, že jsou materiály volně ke stažení na webových stránkách - [www.dopravnivychova.cz](http://www.dopravnivychova.cz), mohou dospělí s dětmi základy dopravní výchovy trénovat kdykoliv.

Dvěma skupinám účastníků silničního provozu je však nutné věnovat se intenzivně. Je to kvůli jejich zranitelnosti a sklonu ke zbytečnému riskování. Jsou to mladí řidiči do 24 let s krátkou řidičskou praxí a motocyklisté. Právě tito řidiči mají příliš často hlavní roli při nejzávažnějších nehodách.

I v tomto případě Liberecký kraj působí preventivně. Podílí se na celorepublikovém projektu pro motocyklisty Učme se přežít a pořádá kurzy bezpečné jízdy na polygonu v Sosnové u České Lipy.

## 20 let náhradní rodinné péče

Blíže informace o kampani MÍT DOMOV A RODINU „Samozřejmost nebo vzácnost?“

Tématem kampaně MÍT DOMOV A RODINU „Samozřejmost nebo vzácnost?“ pro vyhledávání náhradních rodičů pro rok 2020 se staly mýty v náhradní rodinné péči, takových mýtů totiž panuje ve společnosti celá řada. Veřejnost si například myslí, že se jednotlivec nemůže stát náhradním rodičem. Opak je ale pravdou. Žádat o svěření dítěte do pěstounské péče nebo do osvojení může i samožadatel. Manželství nebo partnerství není podmínkou pro podání žádosti a v rámci odborného posouzení se hledí na jiné předpoklady a kompetence k péči o dítě. Náhradním rodičem se tak může stát i žadatel žijící sám.

Veřejnost si dále často myslí, že pěstounem se lidé stávají kvůli penězům. Například faktorem při řešení finančního ohodnocení pěstounské péče může být porovnání nákladů na děti, které jsou umísťovány do ústavní péče a do pěstounské péče. Z těch jednoznačně vyplývá, že ústavní péče je pro stát výrazně dražší, než péče pěstounská.

Další mýty se často týkají samotných dětí, například předpokladu, že děti umísťované do náhradní rodinné péče jsou problematické, nebo že je náhradní rodinná péče vhodná pouze pro malé děti. Není tomu tak. Je zapotřebí si uvědomit, že děti přicházející do náhradní rodinné péče si



s sebou nesou svůj příběh, zkušenosti a zážitky, které mohou být traumatické. Čím starší dítě, tím delší historii má za sebou. Úkolem náhradního rodiče s pomocí dalších odborníků je pomoci dítěti vyléčit jeho trauma, zpracovat minulost a nabídnout možnost žít běžný život.

Za rok 2019 bylo na krajském úřadě přijato 42 žádostí o vykonávání náhradní rodinné péče, z toho bylo 21 žádostí o zařazení do evidence osvojitelů, 14 žádostí o zařazení do evidence pěstounů a 7 žádostí o zařazení do evidence pěstounů na přechodnou dobu.

V roce 2019 bylo zařazeno celkem 28 žadatelů (párů nebo jednotlivců), kdy 12 bylo do evidence žadatelů vhodných stát se osvojiteli, 10 do evidence žadatelů vhodných stát se pěstouny a 6 do evidence pěstounů na přechodnou dobu. Tato čísla však nekorespondují s podanými žádostmi. Někteří žadatelé, kteří žádost podali v roce 2019, nemají ještě ukončeno řízení.



Další informace zde: [www.mitdomovarodinu.cz](http://www.mitdomovarodinu.cz)  
Facebook @mitdomovarodinu



## Podnikatelská ambulance

Ambulance je hodinová bezplatná konzultace nejen pro začínající podnikatele a startupy.



Lipo.ink podporuje vznik a rozvoj inovativních firem v Libereckém kraji.

## Platln

Jedná se o program na podporu existujících malých a středních firem.



Více informací na [www.lipo.ink](http://www.lipo.ink)  
[info@lipo.ink](mailto:info@lipo.ink), tel: +420 488 840 110

24-25/4/2021

Welcome to  
**CRYSTAL  
VALLEY**

# Víkend Křišťálového údolí



Navštivte sklárny, šperkaře, bižuterní dílny, muzea i školy v celém Libereckém kraji. O posledním dubnovém víkendu se jich otevře více než 40. Máte tak jedinečnou příležitost prohlédnout si dílny, odkud putují úšlechtilé výrobky do celého světa.

[www.crystalvalley.cz](http://www.crystalvalley.cz)



# RADA A ZASTUPITELSTVO LIBERECKÉHO KRAJE 2016–2020



Martin Půta



Jiří Löffelmann



Jan Sviták



Petr Tulpa



Květa Vinklátová



Vladimír Bohdáč



Eva Burešová



Michael Canov



Daniel David



Jaromír Dvořák



Tomáš Hocke



Josef Horinka



František Lufinka



Hana Maierová



Lena Mlejnková



Marek Pieter



Vladimír Stříbrný



Jiří Ulvr



Jitka Volfová



Radka Loučková  
Kotasová

mandát do 29. 2. 2020



Roman Baran



Martin Brož



Robert Gamba  
od 12. 9. 2019  
je nezařazený



Roman Hejna



Milan Kouřil



Michal Kríž  
mandát od 1. 3. 2020



Martina Teplá



# RADA A ZASTUPITELSTVO LIBERECKÉHO KRAJE 2016–2020



Jan Dvořák



Stanislav Mackovík



Pavlína Nováková  
Hrabáková



Miloš Tita



Pavel Svoboda



Tomáš Hudec



Jan Mečl



Romana Žatecká



Přemysl Sobotka



Vít Němeček



Dan Ramzer



Juraj Raninec



Jaromír Baxa



Zuzana Kocumová



Jan Korytář



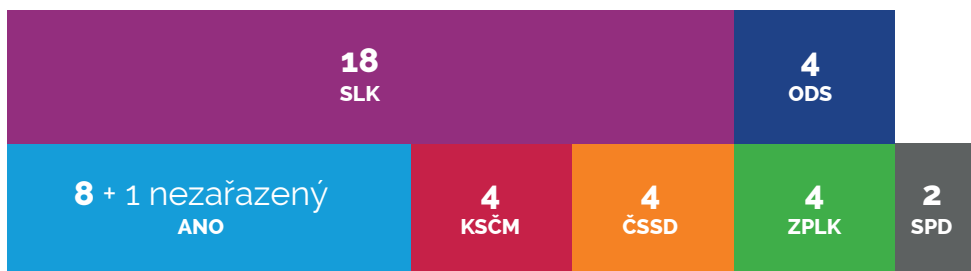
Josef Šedlbauer



Martina Sejkovová



Radovan Vích



# ZASTUPITELSKÉ KLUBY

## SLK

Zastupitelský klub Starostů pro Liberecký kraj (SLK) se v tomto volebním období věnoval všem tématům důležitým pro život obyvatel Libereckého kraje. Spolupracovali jsme s ostatními zastupitelskými kluby, kterým jde o jeho rozvoj, dbáme na spolupráci a hledáme podporu pro naše názory a užitečné projekty připravované pro kraj. Preferujeme demokratickou diskuzi a snažíme se vždy najít co největší podporu napříč politickým spektrem pro naše záměry a vize.

Starostové jsou lidé s praktickými zkušenostmi, velký důraz proto klademe především na dlouhodobé plány kraje a jejich postupné, reálné naplňování. Bilancujeme nejen rok 2020, ale také čtyřleté volební období, které je završeno krajskými volbami na počátku října letošního roku. Velmi oceňuji nasazení všech kolegyň a kolegů z klubu SLK, s kterými jsme uplynulé čtyři roky pracovali pro náš kraj, a to jako již zkušený tým se znalostmi a praktickými zkušenostmi z každodenního života obcí, měst celého Libereckého kraje, ve prospěch jeho občanů.

Naši krajští zastupitelé se aktivně zapojili nejen do vlastní práce v zastupitelstvu, ale i do činnosti v komisích, výborech a kontrolních orgánech kraje. Naší prioritou vždy byli a jsou obyvatelé našeho kraje, každé malé město a obec.

Tématem roku 2020 bylo také 20 let od vzniku krajů jako nedílné součásti územního členění našeho státu. Jako starostka jednoho z měst v kraji i předsedkyně klubu SLK jsem přesvědčená, že funkci krajů jako samosprávy naplňujeme s hrdostí obyvatel Libereckého kraje. Kraje si podle mého názoru za uplynulá dvě desetiletí vybudovaly pevnou pozici v demokratickém systému naší země. Mají tak

možnost přímo ovlivňovat dění kolem nás, školy, silnice, investiční akce, nemocnice, sociální služby... tedy vše potřebné pro kvalitní život obyvatel Libereckého kraje. Při každodenní práci v terénu je totiž zřejmé, že centrální řízení pomocí ministerstev je někdy značně vzdáleno a dost odtrženo od běžného života.

Naši vizi je, aby Liberecký kraj byl atraktivním místem pro život. A pracujeme pro její postupné naplňování. Jako řádný hospodář jsme dokázali s pomocí dotačních titulů i přímo z rozpočtu kraje investovat nemalé prostředky a přitom výrazně snížit zadlužení kraje z minulých období. Prožíváme ale zároveň náročné období s ekonomickými propady způsobenými koronavirovou krizí.

Tu se Libereckému kraji daří, přes všechny komplikace, zvládat velmi dobře. Postaral se v maximální možné míře o zásobování obcí a měst ochrannými pomůckami, zásadním úspěchem bylo zajištění výroby a distribuce nanofiltrů, nanomasek a dezinfekce, a to ve spolupráci se složkami IZS, především Hasičským záchranným sborem Libereckého kraje. Takový samostatný a aktivní přístup nás velmi dobře prezentoval i v celé ČR. Velké poděkování patří všem členům krizovému štábu i vedení Libereckého kraje.

Za sebe i všechny své kolegy, členy zastupitelského klubu SLK, mi dovoluje závěrem poděkovat za spolupráci v Zastupitelstvu Libereckého kraje. Jako Starostové pro Liberecký kraj jsme i nadále připraveni pokračovat v práci pro kraj, s energií a rozmyslem zlepšovat podle možností život nás všech.

**Bc. Lena Mlejnková**  
předsedkyně klubu zastupitelů SLK



# ZASTUPITELSKÉ KLUBY

## ANO 2011

### Letošní téma se bude věnovat výročí 20 let krajů.

V letošním roce si připomínáme 20 let od založení krajů a samosprávných celků, které dokázaly, že umí na svém území hospodařit a podporovat rozvoj. Když v roce 2000 kraje po zrušení okresních úřadů vznikly, bylo těžké si představit, jak budou fungovat. Dnes můžeme říci to, že dokázaly, že mají svou nezastupitelnou roli, své místo ve struktuře samospráv.

Náš kraj patří mezi ty nejmenší, ale o to víc ho máme rádi a rádi v něm žijeme.

Letošní rok je také rokem, kdy volíme nové členy zastupitelstva kraje, a je tedy i rokem bilancování a hodnocení.

Když jsme před 4 lety vstupovali do krajské politiky, měli jsme spoustu plánů, cílů, byli jsme plni energie a odhodlání. Slíbili jsme, že budeme hledat úspory tam, kde se dosud nehledaly jak při správě majetku kraje, tak v oblastech, kde se plýtvalo. A to se nám povedlo, díky revizi majetku kraje víme, který majetek je pro kraj užitečný, potřebný a který je naopak přítěží a kraj pro něj nemá využití. Také jsme slíbili, že ušetřené peníze budeme investovat do dostupnější a kvalitnější zdravotní péče na území kraje, vybudujeme a opravíme další úseky silnic, budeme je lépe udržovat, stejně jako chodníky nebo cyklostezky. A to vše se nám podařilo – ve zdravotnictví došlo k významným investicím do nemocnic v Liberci, České Lípě, ale také v Turnově. Silnice jsou i díky čerpání evropských dotačních titulů rekonstruovány a cyklostezky umožňují

obyvatelům kraje aktivní odpočinek.

Těší nás, že se informativní portál S.O.S., který občanům velice jednoduchou formou pomůže zorientovat se v nepříznivých životních situacích a navést je správným směrem, setkal s velice pozitivním ohlasem uživatelů.

Závěrem bych chtěl poděkovat nejen svým kolegům z hnutí ANO za spolupráci v průběhu volebního období 2016–2020, ale také všem ostatním kolegyním a kolegům ze zastupitelstva a také zaměstnancům krajského úřadu, kteří nám politikům poskytují nezbytnou podporu a zájem.

### Ing. Michal Kříž

předseda klubu zastupitelů ANO 2011

## ČSSD

### Společnost nemůže být džunglí, kde jsou slabí ponecháni napospas predátorům.

Česká strana sociálně demokratická tvořila uplynulé čtyři roky pevnou součást vedení Libereckého kraje. Jsme nejstarší politickou stranou v tuzemsku a jedinou stranou, která si už do svého názvu vetkla slovo „sociální“. Je tedy zcela přirozené, že sociálně slabší občané, senioři, zdravotně postižení, zaměstnanci s nejnižšími příjmy, národnostní menšiny, ale i matky samoživitelky a rodiny s dětmi jsou u nás na prvním místě. A to je také důvod, proč jsme v minulém volebním

# ZASTUPITELSKÉ KLUBY

období zastávali post náměstka hejtmána LK pro sociální oblast.

Jsmo přesvědčeni, že neviditelná ruka trhu nezařídí všechno. Úlohou státu, krajů a obcí je dát lidem jistoty, a to nejen v sociální oblasti. Společnost se nemůže proměnit v džungli, v níž jsou ti slabší ponecháni napospas nejmocnějším predátorům. Jsme lidé. Měli bychom se řídit také empatií, ohleduplností a chápáním těch, kteří nemají tolik sil.

Pomoc skupinám, které řadíme mezi sociálně slabší, patřila mezi priority Libereckého kraje. Hodně se nám toho v této oblasti podařilo udělat. Věřím, že cesta, kterou jsme se vydali, je správná a že krajská koalice půjde i po další čtyři roky tímto směrem.

Koaliční spolupráce s našimi partnery, Starosty pro Liberecký kraj a ODS byla po celé volební období velmi dobrá. Ostatně jde nám všem o společnou věc, o to, aby se lidem v Libereckém kraji žilo lépe a aby byl náš region přitažlivý i pro turisty, a to nejen svými památkami a krásami přírody. Jak novému zastupitelstvu, tak i všem spoluobčanům přeji, aby se jim dařilo a byli hrdí na svůj kraj.

**Mgr. Pavel Svoboda**

předseda klubu zastupitelů ČSSD

## Změna pro LK

Krajům v posledních letech rekordně rostly rozpočty. Množství peněz, kterým disponuje konkrétně Liberecký kraj, se blíží součtu rozpočtů obou statutárních měst – Liberce a Jablonce nad Nisou. V samosprávě tak díky tomu dochází k postupnému přesunu vlivu a rozhodování od obcí a měst právě ke krajům. To je hlavní změna od doby, kdy kraje vznikly sloučením okresních úřadů a jejich hlavním

úkolem byla koordinace státní správy na území bývalých okresů.

Využívání finanční síly krajů k nahrazování toho, o čem by měly rozhodovat a financovat obce, je mnohdy závislé na politických a osobních vazbách. Posiluje moc vedení kraje vůči obcím, které přestávají být partnery a stávají se závislými žadateli.

Pokud však mají kraje prospět kvalitě samosprávy, musí se soustředit na takové využití svojí lidské a finanční kapacity, která nikoho neupřednostňuje a posouvá kraj v oblastech, které jsou klíčové pro zajištění dobrých životních a hospodářských podmínek na celém území.

Zdravá a odolná krajina, která dokáže lépe hospodařit s vodou a snižuje tak dopady sucha, povodní a dalších klimatických extrémů. S postupující změnou klimatu jde o úplný základ pro lesnictví, zemědělství, snižování škod a především pro kvalitu života lidí v kraji. Koordinovat a řídit tuto práci na celém území nemůže zvládnout nikdo jiný než kraj.

Hospodářství může kraj nejlépe prospět podporou a řízením proměny zejména odborných středních škol. Zaměstnání, ve kterých budou pracovat jejich dnešní studenti, často ještě ani neexistují. Přesto mnoho škol v současnosti připravuje studenty na poměrně úzce specializované povolání. To podstatné je ale naučit je kompetence – získávat a vyhodnocovat informace, sebevzdělávat se, pracovat

# ZASTUPITELSKÉ KLUBY

v týmu, používat mateřský i cizí jazyk, umět prezentovat svoji práci, zažít tvorbu nějakého produktu od začátku do konce. Ve zkratce, cílem vzdělání musí být každému umožnit co nejlépe využít, co v něm je, a dát všem vzdělání, nebo spíš kompetence, které bude užitečné i po letech.

To jsou velké úkoly krajských samospráv a jejich smysl pro další desetiletí.

**prof. Ing. Josef Šedlbauer, Ph.D.**  
předseda klubu zastupitelů ZpLK

## ODS

Dvacet let Libereckého kraje je velký důvod k zamyšlení i velký důvod k oslavě. Občanská demokratická strana a její krajští zastupitelé jsou již posledním volebním uskupením, poslední politickou stranou, která zastupuje své voliče od roku 2000, tedy od doby, kdy Liberecký kraj fakticky existuje. Za tuto příležitost děkujeme. Velmi si vážíme i příležitosti již čtvrté volební období aktivně se podílet na řízení našeho kraje. Jsme rádi, že se téměř každé volební období podařilo kraj posunout o kousek dál.

Liberecký kraj za těch dvacet let prošel velmi dlouhou cestou. Fakticky, jako staronový územně správní celek, v úplně nových hranicích, na rozhraní dvou bývalých krajů, integruje čtyři okresy a území deseti obcí s rozšířenou působností III. typu.

Z nedůstojné role správce nechtěného majetku státu, tj. silnic, středních a speciálních škol, muzeí, knihoven a nemocnic, který do vinku nedostal od vládních úřadů důstojné finance na správu vlastního majetku, se Liberecký kraj stal

sebevědomou institucí, která dokáže dobře řídit své území, velmi blízko svým občanům, dokáže velmi dobře a efektivně komunikovat a se svěřenými finančními prostředky rozumně hospodařit a využívat také jejich externí zdroje. Navíc dokáže jít i svou neprošlápanou cestou, když je to třeba.

Liberecký kraj díky práci svého vedení, zastupitelů, pracovníků Krajského úřadu Libereckého kraje i vedení a zaměstnanců všech krajských organizací zvládl překonat mnoho těžkostí. Zvládl svůj rozjezd, hospodářskou recesi, bleskové povodně v roce 2010 a v současné době i první a druhou vlnu koronavirové pandemie. Vždy jsme se dokázali poučit a jít do budoucna s pokorou a zkušeností, že pomocnou ruku najdeme vždy nejdříve na konci svého ramene.

Libereckému kraji přejeme k jeho dvacátým narozeninám všechno nejlepší a všem jeho obyvatelům do dalších let HODNĚ ŠTĚSTÍ!

**Ing. Dan Ramzer**  
předseda klubu zastupitelů ODS

# ZASTUPITELSKÉ KLUBY

## KČSM

Ano, je to tak, kraje existují již 20 let. Jejich činnost se postupně mění. V prvních dvou volebních obdobích šlo především o zásadní politická rozhodnutí, která určovala, jakým směrem se kraj bude ubírat. Následující 2 období byla ve znamení postupného, i když nedobrovolného, přebírání povinností od státu a postupného strážlivění z nadšení, jak se vše minulě podařilo rozbít. Narůstajících problémů v souvislosti se zpackanými zákony, ať to byla doprava, zdravotnictví, či školství, začalo přibývat.

Právě uplynulé období se vyznačovalo především tím, že kromě založení vlastního autobusového dopravce se žádná zásadní politická rozhodnutí nekonala, nepočítám-li ovšem rozhodnutí neplatit z krajského rozpočtu náklady na návštěvu prezidenta republiky. Ono se s ohledem na široce rozkročenou koalici asi ani více dělat nedalo. Takže volební období se neslo především v duchu čerpání dotací a rozdělování peněz. Ovšem ne vždy tam, kde to bylo nejvíce potřeba. Spíše tam, kde to do budoucna slibovalo největší volební potenciál koaličních stran. Nicméně je třeba uznat, že cca 90 % rozhodnutí krajského zastupitelstva bylo učiněno souhlasem všech stran zastoupených v krajském zastupitelstvu. Klub KSČM se především ohrazoval proti dalšímu „sypání“ finančních prostředků kraje cirkvím. Ty dostávají nemalé prostředky od státu, aniž by je využily na potřebné výdaje.

Koalice si rovněž výborně osvojila způsob využívání opozičních návrhů. Zkritizovat,

nechat pozapomenout a pak předložit jako vlastní. I klub KSČM s tím má své zkušenosti. Dopltil na to. A jistě nejen on.

Vlastní rok 2020 byl především ve znamení covidu. Dle mého názoru se v této zcela nové a nevyzkoušené situaci vedení kraje osvědčilo. Otázkou je, jak tento stav ovlivní fungování kraje do budoucna a zda bude schopen si i nadále udržet vyrovnané hospodaření a funkční infrastrukturu. Tady už nepůjde řídit se heslem, že slibem nezarmoutíš.

### **Ing. Miloš Tita**

předseda klubu zastupitelů KSČM

# ZASTUPITELSKÉ KLUBY

## SPD

V letošním roce je již dvacáté výročí od vzniku krajských samospráv. Zřízení krajů bylo od samého počátku doprovázeno řadou diskusí nad jejich počtem a kompetencemi. Nakonec bylo rozhodnuto o zřízení 13 krajů a Liberecký kraj se tak stal samostatným krajem. Řada věcí ale z různých důvodů zůstala společných z bývalého uspořádání a za všechny neduhy zmíním alespoň absenci samostatného krajského soudu, který má do dnešního dne v Libereckém kraji pouze svou pobočku. Dnes lze konstatovat, že zřízení krajských samospráv bylo chybou, kterou již dnes nelze zvrátit. Každý kraj je jiný a má svá specifika co se týče jeho velikosti, počtu obyvatel, úrovně infrastruktury, počtu nemocnic, struktury obyvatelstva, stavem silnic a komunikací. Tím pádem má i každý kraj rozdílné příjmy a výdaje. Jenom provozní náklady stojí v případě krajů 10 miliard korun ročně ze státního rozpočtu, které by bylo možné investovat na zlepšení kvality života občanů.

Rok 2020 byl specifický ve smyslu pandemie koronaviru a potřebných krajských výdajů na ochranné pomůcky a hygienické potřeby pro nemocnice, sociální služby a zařízení, kterých je kraj zřizovatelem. Mnohem větší problém je však výpadek na příjmové stránce kraje, a to v důsledku státem vypnuté ekonomiky a drastického snížení příjmů v rámci sdílených daní. V rámci toho hnutí SPD v Poslanecké sněmovně PČR podpořilo tzv. kompenzační balíček, kterým stát alespoň částečně pomůže krajům pokrýt výpadyk z příjmů. Tento výpadek se však negativně promítne i do plánovaných rozpočtů kraje na další léta.

Hodnotit, co se jednotlivým radním za dobu jejich působení v rámci koalice podařilo a nepodařilo prosadit, necháváme na voličích. Jako krajně znepokojující dlouhodobě považujeme situaci ohledně příhraničního polského hnědouhelného dolu Turów-Bogatyně. Jsme přesvědčeni o tom, že veškerá dosavadní jednání kraje s vládou ČR,

ministerstvem životního prostředí a polskou stranou v rámci kompenzačních sanačních řešení zatím konkrétní pozitivní výsledky nepřinášejí.

Liberecký kraj převzal silnice II. a III. tříd ve velmi špatném stavu, který se kraj snaží každoročně udržovat a spravovat. Nutno říci, že se to moc nedaří a to přesto, že se na jeho opravy ročně investuje z krajského rozpočtu částka 500 miliónů korun. Pokud opravy budou i nadále prováděny tímto způsobem, jedná se v podstatě o nekonečný proces, který vyžaduje systémové řešení s účastí státu prostřednictvím prostředků ze SFDI a úpravou zákona o RUD, který poslanci za SPD podporují. Špatná je i koordinace plánovaných oprav rychlostních komunikací, mostů a silnic jak ze strany státu, kraje, měst a obcí, v jejímž důsledku se zejména krajským městem v době dopravních špiček v podstatě nedá projet.

Samostatnou kapitolou je zdravotnictví, ve kterém hodnotíme práci vládnoucí koalice s určitými rozpaky. Zdravotnictví se potýká s dlouhodobě špatnou koncepcí ze strany státu, kterou se snaží kraj řešit prostřednictvím fúzí s krajskou nemocnicí (KNL). Jedná se však o řešení náprav špatných rozhodnutí z minulosti a snahu o řešení dočasné, a nikoliv systémové.

Náš klub Koalice SPD+SPO se rozhodl od samého začátku podpořit záměr majetkového vstupu Libereckého kraje do společnosti zabezpečující provoz veřejné autobusové dopravy. Jsme přesvědčeni, že zajištění dopravní obslužnosti v kraji prostřednictvím vlastního dopravce byl krok správným směrem a je potřeba v něm pokračovat. V dalším volebním období je potřeba konečně vyřešit otázku elektrifikace železniční tratě a napojení krajského města na Prahu.

**Ing. Radovan Vích**

předseda klubu zastupitelů SPD + SPO





# OCENĚNÍ ZÍSKANÁ KRAJSKÝM ÚŘADEM LIBERECKÉHO KRAJE

---

## 2019

- › Dobrá praxe – Lipo.ink - krajský podnikatelský inkubátor a inovační centrum (Národní síť Zdravých měst)

## 2018

- › Cena čestného nákupu Fair Sourcing Awards (FSA)
- › 1. místo v kategorii TREND (transparentní, procesně kontrolovatelný a funkční systém řízení zakázek)

## 2017

- › Excelentní organizace (Národní cena kvality ČR)
- › Recognised for Excellence 4 star (EFQM)
- › Dobrá praxe — Podpora zdraví a života (NSZM)

## 2016

- › Ocenění Ministerstva vnitra České republiky za 3. místo v soutěži Úřad roku „Půl na půl“

## 2015

- › Společensky odpovědná organizace — vítěz v sekci Veřejná správa (Národní cena ČR za společenskou odpovědnost)

## 2014

- › Excelentní organizace (Národní cena kvality ČR)
- › Recognised for Excellence 4 star (EFQM)
- › Dobrá praxe — Strategické plánování s veřejností / Program rozvoje LK (Národní síť Zdravých měst)

## 2013

- › Úspěšná organizace (Národní cena kvality ČR)
- › Máme otevřeno — 3. cena za uveřejňování smluv (Otevřená společnost, o. p. s.)

## 2012

- › Stejná šance — zaměstnavatel roku 2012 (Rytmus Liberec)
- › Perspektivní organizace (Národní cena kvality ČR)
- › Vstřícný zaměstnavatel (Audit rovné příležitosti)

## 2011

- › Bronzový stupeň za kvalitu ve státní správě (MV ČR)
- › Dobrá praxe — Zdravotní politika kraje (Národní síť zdravých měst)

# RADA A ZASTUPITELSTVO LIBERECKÉHO KRAJE 2020-2024



## Martin PŮTA

hejtman  
kancelář č. 315  
zvolen za SLK



**Ing. Jan SVITÁK**  
starostka náměstek hejtmána  
resort dopravy  
kancelář č. 419  
zvolen za SLK



**Ing. Zbyněk MIKLÍK**  
náměstek hejtmána  
resort ekonomiky, majetku, investic,  
vojenských zakázek a informatiky  
kancelář č. 423  
zvolen za Pirát



**Ing. Dan RAMZER**  
náměstek hejtmána  
resort školství, mládeže, tělovýchovy,  
sportu a zaměstnanosti  
kancelář č. 518  
zvolen za ODS



**Mgr. Petr TULPA**  
náměstek hejtmána  
resort sociálních věcí  
kancelář č. 418  
zvolen za SLK



**Ing. Květa VINKLÁTOVÁ**  
náměstky hejtmána  
resort kultury, památkové péče  
a cestovního ruchu  
kancelář č. 523  
zvolena za SLK



**Mgr. Vladimír RICHTER**  
člen rady kraje  
resort zdravotnictví  
kancelář č. 519  
zvolen za ODS



**Mgr. Jiří ULVR**  
člen rady kraje  
resort hospodářského a regionálního rozvoje,  
evropských projektů, územního plánování  
a rozvoje venkova  
kancelář č. 522  
zvolen za SLK



**Václav ŽIDEK**  
člen rady kraje  
resort životního prostředí a zemědělství  
kancelář č. 422  
zvolen za Pirát



**Mgr. Roman BARAN**  
zvolen za ANO 2011



**Ing. Petr BEITL**  
zvolen za ODS



**Ing. Vladimír BOHÁČ**  
zvolen za SLK



**Martin BROZ**  
zvolen za ANO 2011



**Ing. Michael CANOV**  
zvolen za SLK



**Markéta ČERVINKOVÁ**  
zvolena za SLK



**RNDr. Jiří ČERVOŠKY**  
zvolen za ODS



**Mgr. Daniel DAVID**  
zvolen za SLK



**Jaroslav DEMČÁK**  
zvolen za SLK



**Mgr. Vencezlava DSÁBKOVÁ**  
zvolena za SPD



**Mgr. Jaromír DVORÁK**  
zvolen za SLK



**Roman HEJNA**  
zvolen za ANO 2011



**Ing. Tomáš HOCKE**  
zvolen za SLK



**Mgr. Josef HORINKA**  
zvolen za SLK



**Josef CHUHLÍK**  
zvolen za ANO 2011



**Ing. Markéta KHAUEROVÁ**  
zvolena za SLK



**Ing. Jaroslav KNÍZEK**  
zvolen za ANO 2011



**Jaroslav KOŘÍNEK**  
zvolen za SLK



**Libor KRÉNEK**  
zvolen za SPD



**Ing. Michal KRŽÍ**  
zvolen za ANO 2011



**Ing. Radek LIPA**  
zvolen za SLK



**Jiří LÖFFELMANN**  
zvolen za SLK



**Mgr. František LUFINKA**  
zvolen za SLK



**Bc. Lena MLEJNKOVÁ**  
zvolena za SLK



**MUDr. VILNĚMEŠEK, MBA**  
zvolen za ODS



**Mgr. Šárka PRACHAŘOVÁ**  
zvolena za ANO 2011



**Bc. Anna PROHAZNIŘOVÁ**  
zvolena za SLK



**Ing. Stanislav ŘÍMA**  
zvolen za ANO 2011



**Vladimír ŠTŘIBNÝ**  
zvolen za SLK



**Mgr. Michal ŠVANC**  
zvolen za SPD



**Jan TEMPEL**  
zvolen za Pirát



**Ing. Milošlav TŮMA**  
zvolen za ANO 2011



**Ing. Jarmila VALEŠOVÁ, FCCA**  
zvolena za Pirát



**Ing. Jiřka VOLFOVÁ**  
zvolena za ANO 2011



**Daniela WEISSOVÁ**  
zvolena za Pirát



**Eva ZBOJROVÁ**  
zvolena za SLK



# Důležité kontakty

## **Operační a informační středisko krizového řízení krajského ředitelství**

Sumavská 414/11  
460 01 Liberec 3  
tel.: 950 471 100  
e-mail: spisovna.li@hzslk.cz

## **Policie ČR, Krajské ředitelství policie Libereckého kraje**

nám. Dr. E. Beneše 584/24  
460 32 Liberec  
tel.: 974 461 229  
e-mail: krpl.reditel.sekretariat@pcr.cz

## **Čelní úřad pro Liberecký kraj**

Ceské mládeže 1122  
460 03 Liberec 6  
tel.: 485 218 203  
e-mail: podatelna560000@cs.mfcr.cz

## **Finanční úřad pro Liberecký kraj**

1. máje 97  
460 02 Liberec  
tel.: 485 211 111  
e-mail: podatelna2601@fs.mfcr.cz

## **Silnice LK, a. s.**

Ceskoslovenské armády 4805/24  
466 05 Jablonec nad Nisou  
tel.: 488 043 235  
e-mail: info@silnicelk.cz

## **BESIP — koordinátor**

e-mail: besip-lk@cspsd.cz

## **Autobusy LK, s. r. o.**

U Jezu 525/4  
Liberec IV-Perštýn  
460 01 Liberec  
tel.: 777 571 760  
e-mail: jiri.radek@autobusylk.cz

## **Krajská správa silnic Libereckého kraje, p. o.**

Ceské mládeže 632/32  
460 06 Liberec 6  
tel.: 484 809 111  
e-mail: posta@ksslk.cz

## **KORID LK, spol. s r. o.**

U Jezu 642/2a  
461 80 Liberec 2  
tel.: 488 588 788  
e-mail: info@korid.cz  
www.korid.cz

## **Portál veřejné dopravy v Libereckém kraji**

<http://www.iidol.cz/>

## **Katastrální úřad pro Liberecký kraj**

Rumjancevova 149/10  
460 65 Liberec 1  
tel.: 485 341 400  
e-mail: kp.liberec@cuzk.cz

## **Krajský pozemkový úřad pro Liberecký kraj**

U Nisy 6a  
460 57 Liberec  
tel.: 727 956 778  
e-mail: liberecky.kraj@spucr.cz

## **Český statistický úřad Krajská správa v Liberci**

nám. Dr. E. Beneše 585/26  
460 01 Liberec 1  
e-mail: info servislibc@czso.cz

## **Obvodní báňský úřad pro Liberecký kraj**

1. máje 858/26  
460 02 Liberec  
tel.: 485 340 928  
e-mail: podatelna.liberec@cbusbs.cz

## **ARR — Agentura regionálního rozvoje, spol. s r. o.**

U Jezu 525/4  
460 01 Liberec IV  
mobil: 602 342 934  
e-mail: p.dobrovsky@arr-nisa.cz  
www.arr-nisa.cz

## **Úřad práce ČR, krajská pobočka v Liberci**

Dr. Milady Horákové 580/7  
460 01 Liberec 1  
tel.: 800 779 900  
e-mail: podatelna.lb@uradprace.cz

## **Okresní správa sociálního zabezpečení Liberec**

Frydlantská 1399/20  
460 01 Liberec 1  
tel.: 485 236 111  
e-mail: posta.lb@cssz.cz

## **Česká obchodní inspekce, Inspektorát pro kraj Ústecký a Liberecký**

Prokopa Diviše 1386/6  
400 01 Ústí nad Labem  
tel.: 222 703 404  
e-mail: usti@coi.cz

## **Krajská hygienická stanice Libereckého kraje**

Husova 64  
460 31 Liberec 1  
tel.: 485 253 111  
e-mail: posta@khlslbc.cz

## **Krajská veterinární správa Státní veterinární správy pro Liberecký kraj**

Ostašovská 521  
460 01 Liberec  
tel.: 485 246 691  
e-mail: epodatelna.kvsl@svscr.cz

## **Český červený kříž**

### **Oblastní spolek ČČK Liberec**

Palachova 504/7  
460 01 Liberec  
tel.: 725 077 016  
e-mail: liberec@cervenykruz.eu

## **Zdravotnická záchranná služba Libereckého kraje, p. o.**

Klášteří 954/5  
460 01 Liberec 1 – Staré Město  
tel.: 485 218 511  
e-mail: info@zsslk.cz



## Krajský úřad Libereckého kraje

U Jezu 642/2a  
461 80 Liberec 2

**Telefon: 485 226 111**

**ID datové schránky: c5kbvkw**

Internetové stránky Libereckého kraje:

**[www.kraj-lbc.cz](http://www.kraj-lbc.cz)**

Internetové stránky turistického portálu Libereckého kraje:

**[www.liberecky-kraj.cz](http://www.liberecky-kraj.cz)**

obecný kontaktní e-mail

**[info@kraj-lbc.cz](mailto:info@kraj-lbc.cz)**

kontaktní centrum KÚ LK

**[kc@kraj-lbc.cz](mailto:kc@kraj-lbc.cz)**

elektronická podatelna

**[podatelna@kraj-lbc.cz](mailto:podatelna@kraj-lbc.cz)**

---

## ÚŘEDNÍ HODINY

### Krajský úřad Libereckého kraje

pondělí	8.00–17.00
středa	8.00–17.00

### Podatelna

pondělí a středa	7.00–17.00
úterý a čtvrtek	7.00–16.00
pátek	7.00–15.00

### Czech POINT

pondělí a středa	8.00–17.00
úterý a čtvrtek	8.00–15.00
pátek	8.00–14.00

## DALŠÍ KONTAKTY

### tiskový mluvčí

Mgr. Filip Trdla

tel.: 485 226 307

e-mail: [filip.trdla@kraj-lbc.cz](mailto:filip.trdla@kraj-lbc.cz)

### sekretariát hejtmana

tel.: 485 226 301

e-mail: [katerina.hanzlova@kraj-lbc.cz](mailto:katerina.hanzlova@kraj-lbc.cz)

### sekretariát ředitele KÚ LK

tel.: 485 226 469

e-mail: [eva.karaskova@kraj-lbc.cz](mailto:eva.karaskova@kraj-lbc.cz)

### EVROPSKÝ DŮM

U Jezu 525

460 01 Liberec IV – Perštýn

tel.: 485 226 102

<https://evropskydum.kraj-lbc.cz>